



แผนปฏิบัติการประจำปีงบประมาณ ๒๕๖๗  
คณะรัฐศาสตร์ มหาวิทยาลัยราชภัฏ

## สารบัญ

	หน้า
- ประวัติและความเป็นมา	๓
- หลักการและเหตุผล	๔
- ระบบกลไกของแผนปฏิบัติราชการ (พ.ศ. ๒๕๖๖ - ๒๕๗๐) คณะรัฐศาสตร์	๕
- ผลการวิเคราะห์สภาพแวดล้อมศักยภาพ SWOT analysis แผนปฏิบัติราชการ ๕ ปี (พ.ศ. ๒๕๖๖ - ๒๕๗๐) คณะรัฐศาสตร์	๖
- TWOS MATRIX Analysis แผนปฏิบัติราชการ ๕ ปี (พ.ศ.๒๕๖๖-๒๕๗๐) คณะรัฐศาสตร์	๗
- Mind Map แสดงความเชื่อมโยงความสัมพันธ์ของแผนปฏิบัติราชการ ๕ ปี (พ.ศ.๒๕๖๖-๒๕๗๐) คณะรัฐศาสตร์	๘
- ผังความเชื่อมโยงแผนยุทธศาสตร์ชาติ ๒๐ ปี (พ.ศ.๒๕๖๑-๒๕๘๐)	๙
- ผังแสดงความเชื่อมโยงความสัมพันธ์ของแผนปฏิบัติราชการมหาวิทยาลัยรามคำแหง และแผนปฏิบัติราชการคณะรัฐศาสตร์	๑๐
- แผนผังเชิงยุทธศาสตร์ของคณะรัฐศาสตร์ มหาวิทยาลัยรามคำแหง (Strategy Map)	๑๑
- ๔ ประเด็นยุทธศาสตร์ ๗ เป้าประสงค์ ๗ กลยุทธ์	๑๓
- แผนปฏิบัติราชการประจำปีมหาวิทยาลัยรามคำแหง ประจำปีงบประมาณ พ.ศ. ๒๕๖๗	๑๕
- วิสัยทัศน์ พันธกิจ	๑๕
- ปรัชญา ปณิธาน ค่านิยมองค์กร อัตลักษณ์ เอกลักษณ์	๑๕
- กรอบประเด็นยุทธศาสตร์/กลยุทธ์/ตัวชี้วัดเป้าประสงค์/โครงการ/กิจกรรมของแผนปฏิบัติราชการประจำปีคณะรัฐศาสตร์ ประจำปีงบประมาณ พ.ศ. ๒๕๖๗	๑๖
- รายละเอียดแผนปฏิบัติราชการประจำปีงบประมาณ พ.ศ. ๒๕๖๗ คณะรัฐศาสตร์ มหาวิทยาลัยรามคำแหง	๑๗
- งบประมาณตามภารกิจประจำ/พื้นฐาน	๒๓
- งบประมาณตามภารกิจเฉพาะกิจ	๒๓
- การติดตามและประเมินผลการดำเนินงานประจำปีงบประมาณ พ.ศ. ๒๕๖๗ และแผนปฏิบัติการติดตามและประเมินผลแผนปฏิบัติราชการ	๒๔
- คำอธิบายวิสัยทัศน์	๒๕

## ประวัติและความเป็นมา

มหาวิทยาลัยรามคำแหงเป็นสถาบันการศึกษาของรัฐ จัดตั้งขึ้นตามพระราชบัญญัติมหาวิทยาลัยรามคำแหง พ.ศ. ๒๕๑๔ โดยมีจุดมุ่งหมายให้เป็นสถาบันการศึกษาแบบ “ตลาดวิชา” มีปรัชญาการดำเนินงาน เน้นการเปิดโอกาสและให้ความเสมอภาคทางการศึกษาแก่ปวงชนชาวไทย คณะรัฐศาสตร์มีฐานะเป็นภาควิชาหนึ่งในคณะนิติศาสตร์ และในปี พ.ศ. ๒๕๑๖ ได้จัดตั้งเป็นคณะรัฐศาสตร์ จึงย้ายที่ทำการแยกจากคณะนิติศาสตร์มาเป็นอาคารไม้สองชั้น ติดกับสนามกีฬาหัวหมาก ตั้งแต่วันที่ ๓๐ กรกฎาคม ๒๕๑๗ และอยู่ในที่ทำการนี้ประมาณ ๖ ปี ต่อมาอาคารดังกล่าวเป็นที่ทำการของงานสวัสดิการและรักษาความปลอดภัย กองอาคารสถานที่ คณะรัฐศาสตร์ย้ายมาอยู่อาคาร ๕ ชั้น ซึ่งเป็นที่ทำการถาวร เมื่อวันที่ ๑๗ กันยายน ๒๕๒๒ ปัจจุบันจัดการบริหารภายใต้พระราชบัญญัติมหาวิทยาลัยรามคำแหง พ.ศ. ๒๕๔๑

โดยคณะรัฐศาสตร์ มหาวิทยาลัยรามคำแหงได้ปฏิบัติตามพันธกิจหลักทั้ง ๕ ประการ ตามพระราชบัญญัติการอุดมศึกษา พ.ศ. ๒๕๖๒ อย่างมีประสิทธิภาพและประสิทธิผล ซึ่งได้แก่

๑. การจัดการศึกษา
๒. การวิจัยและการสร้างนวัตกรรม
๓. การบริการวิชาการแก่สังคม
๔. การทำนุบำรุงศิลปและวัฒนธรรม
๕. การบริหารจัดการตามอำนาจและหน้าที่ที่กฎหมายกำหนด

นอกจากนี้ได้ก่อสร้างอาคารคณะรัฐศาสตร์หลังใหม่ ๑๒ ชั้น ๑ หลัง มีพิธีวางศิลาฤกษ์ เมื่อวันที่ ๒๒ พฤศจิกายน พุทธศักราช ๒๕๕๐ ตรงกับวัน ขึ้น ๑๓ ค่ำ เดือน ๑๒ ปีกุน จุลศักราช ๑๓๖๙ เวลา ๐๙.๐๐ ถึง ๑๐.๐๔ นาฬิกา โดยใช้พื้นที่ของอาคาร NB ๓ A,B และ NB ๑๐ เดิม อาคารหลังใหม่ได้ส่งมอบและตรวจรับเมื่อวันที่ ๒๑ กันยายน ๒๕๕๒ โดยมีวัตถุประสงค์เพื่อใช้ประโยชน์สำหรับการเรียนการสอน ทั้งระดับปริญญาตรี ปริญญาโท ปริญญาเอก และเป็นอาคารสำนักงาน ในการให้บริการ และการบริหารงานของคณะรัฐศาสตร์ ช่วยเสริมคุณค่าให้นักศึกษาและผู้สำเร็จการศึกษาของคณะรัฐศาสตร์ มหาวิทยาลัยรามคำแหงเป็นทรัพยากรบุคคลที่มีคุณภาพของชาติต่อไป

## หลักการและเหตุผล

ตามที่พระราชกฤษฎีกาว่าด้วยหลักเกณฑ์และวิธีการบริหารกิจการบ้านเมืองที่ดี พ.ศ. ๒๕๔๖ และ พ.ศ. ๒๕๖๒ (ฉบับที่ ๒) บัญญัติให้ส่วนราชการจัดทำแผนปฏิบัติราชการของส่วนราชการนั้น โดยจัดทำเป็นแผน ๕ ปี ซึ่งต้องสอดคล้องกับยุทธศาสตร์ชาติ แผนแม่บท แผนการปฏิรูปประเทศ แผนพัฒนาเศรษฐกิจและสังคมแห่งชาติ นโยบายคณะรัฐมนตรีที่แถลงต่อรัฐสภา และแผนอื่นที่เกี่ยวข้อง เช่น แผนด้านการอุดมศึกษาเพื่อผลิตและพัฒนากำลังคนของประเทศ ฉบับปรับปรุง พ.ศ. ๒๕๖๖ – ๒๕๗๐ แผนด้านวิทยาศาสตร์ วิจัยและนวัตกรรม พ.ศ. ๒๕๖๖ – ๒๕๗๐ เพื่อก้าวสู่อุดมศึกษา ๔.๐ และรองรับการศึกษา การเรียนรู้ในศตวรรษที่ ๒๑

มหาวิทยาลัยรามคำแหง ซึ่งเป็นส่วนราชการที่เป็นนิติบุคคลภายใต้การกำกับของกระทรวงการอุดมศึกษา วิทยาศาสตร์ วิจัยและนวัตกรรม จึงต้องจัดทำแผนปฏิบัติราชการประจำปีงบประมาณ พ.ศ. ๒๕๖๖ ของมหาวิทยาลัยรามคำแหง ที่สอดคล้องและเชื่อมโยงกับแผนปฏิบัติราชการ ๕ ปี (พ.ศ. ๒๕๖๖ – ๒๕๗๐) ซึ่งเป็นแผนระยะกลางเพื่อเป็นกรอบกำหนดทิศทางการทำงาน ของมหาวิทยาลัยและเป็นเครื่องมือสำคัญในการกำกับติดตามและประเมินผลการปฏิบัติงาน ตามระบบการบริหารงานมุ่งผลสัมฤทธิ์ เพื่อให้สะท้อนผลสัมฤทธิ์ของวิสัยทัศน์ของมหาวิทยาลัย และยกระดับพันธกิจของมหาวิทยาลัยรามคำแหงให้เป็น Smart University โดยมีพันธกิจหลัก ดังนี้

๑) การจัดการศึกษา เป็นการจัดการศึกษาเพื่อปวงชน (Education for All) เพื่อความเท่าเทียมและทั่วถึง (Inclusive Education) การมีส่วนร่วมของทุกภาคส่วนของสังคม (Participation from all parties in our Society) และหลักปรัชญาทางเศรษฐกิจพอเพียง (Sufficiency Economy) มหาวิทยาลัยเปิดโอกาสการเรียนรู้ เพื่อพัฒนาคนไทยในศตวรรษที่ ๒๑ ให้มีความรู้ ความสามารถทางวิชาการและวิชาชีพ ตลอดจนมีการเรียนรู้ต่อเนื่องตลอดชีวิต โดยมหาวิทยาลัยได้จัดการศึกษาในทุกระดับการศึกษา ตั้งแต่ระดับอนุบาลถึงปริญญาเอก ในส่วนกลางและส่วนภูมิภาค และต่างประเทศ ในหลายหลายประเภทการจัดการศึกษา ประกอบด้วย ภาคปกติ ภาคพิเศษ โครงการพิเศษ โครงการความร่วมมือ เป็นต้น โดยสามารถเข้าชั้นเรียนที่มหาวิทยาลัยจัดให้และผ่านสื่อเทคโนโลยีสารสนเทศเพื่อการศึกษาแก่บุคลากร

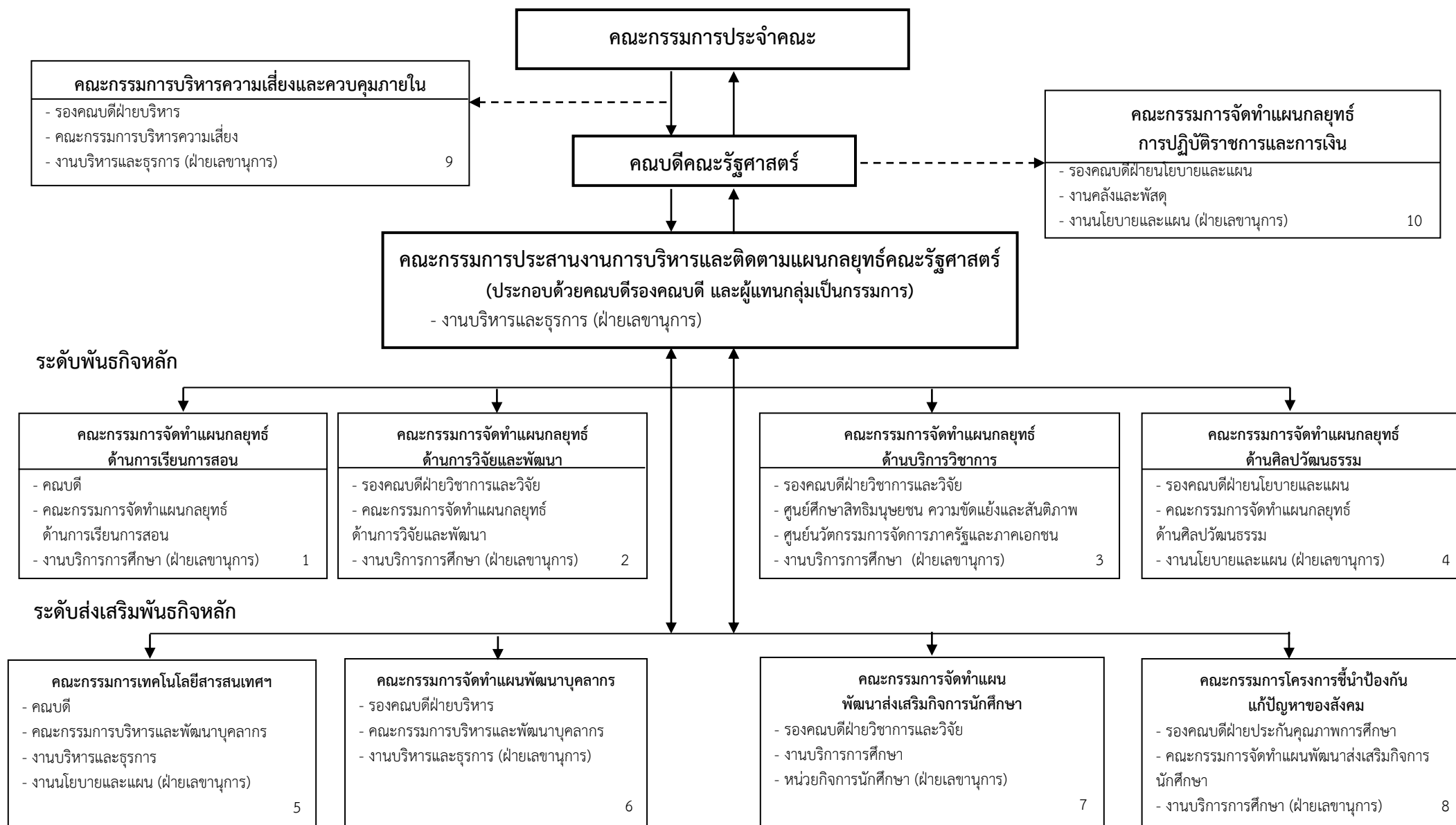
๒) การวิจัยและการสร้างนวัตกรรม เป็นการพัฒนาสมรรถนะและทักษะสูงด้านวิทยาศาสตร์ วิจัยและนวัตกรรม มีงานสร้างสรรค์ เพื่อนำไปใช้ประโยชน์เพียงพอในการยกระดับความสามารถในการแข่งขันทางเศรษฐกิจและการพัฒนาสังคมเป็นแหล่งรวมความรู้และศาสตร์ต่าง ๆ ที่ทันสมัยนำไปสู่การแก้ไขปัญหาและพัฒนาเศรษฐกิจของประเทศได้ ในรูปแบบการวิจัยพื้นฐาน การวิจัยเพื่อถ่ายทอดเทคโนโลยี และการวิจัยเชิงบูรณาการ

๓) การบริการวิชาการแก่สังคม เป็นการส่งเสริมการเรียนรู้ แก่ชุมชนสังคมที่มีความเหมาะสม หรือสอดคล้องกับบริบทความต้องการชุมชน สังคม เพื่อเสริมสร้างความเข้มแข็งและความยั่งยืน โดยครอบคลุมกลุ่มเป้าหมายในวงกว้าง หรือเฉพาะเจาะจง ในรูปแบบบริการแบบให้เปล่า หรือเชิงพาณิชย์หรือใช้ทรัพยากรร่วมกันทั้งในระดับส ถานหรือตัวบุคคล เช่น การให้คำปรึกษา การศึกษาวิจัย การค้นคว้าเพื่อแสวงหาคำตอบให้สังคม การฝึกอบรมหลักสูตรระยะสั้นในรูปแบบต่าง ๆ ที่สร้างความพึงพอใจต่อชุมชนและสังคมอย่างต่อเนื่องและยั่งยืน และเป็นข้อมูลย้อนกลับมาพัฒนาและปรับปรุง เพื่อให้เกิดองค์ความรู้ใหม่

๔) การทำนุบำรุงศิลปและวัฒนธรรม เป็นการให้การศึกษาศิลปะและวัฒนธรรมแก่นักศึกษา เพื่อให้เห็นความสำคัญทั้งในระดับชาติและนานาชาติ โดยการจัดงานถ่ายทอดและพัฒนาศิลปวัฒนธรรมให้คงอยู่ในสังคม ทำการสอนโดยบูรณาการศิลปวัฒนธรรมกับสาขาวิชาต่าง ๆ เพื่อมีเจตคติที่ดีมีใจอนุรักษ์ศิลปวัฒนธรรม ดังนั้น การจัดการศึกษาต้องเป็นไปเพื่อพัฒนาคนไทยให้เป็นมนุษย์ที่สมบูรณ์ทั้งร่างกายจิตใจ สติปัญญา ความรู้และคุณธรรม มีจริยธรรมและวัฒนธรรม ในการดำรงชีวิต สามารถอยู่ร่วมกับผู้อื่นได้อย่างมีความสุข

๕) การบริหารจัดการตามอำนาจและหน้าที่ที่กฎหมายกำหนด เป็นการบริหารอย่างมีประสิทธิภาพและเกิดประสิทธิผลต่อการเรียนรู้และการพัฒนาของศาสตร์และวิชาการ รวมถึงการเรียนรู้ที่จะบูรณาการข้ามศาสตร์โดยการกำหนดทิศทางการทำงานและการดำเนินงานของมหาวิทยาลัยให้สอดคล้องกับเป้าหมาย ด้านการบริหารบุคลากร การเงิน ความเสี่ยง การประกันคุณภาพการศึกษา และธรรมาภิบาลเพื่อสนับสนุนการดำเนินงานตามพันธกิจหลักให้บรรลุเป้าหมายที่กำหนด

ระบบและกลไกของแผนปฏิบัติการ ๕ ปี (พ.ศ. ๒๕๖๖ - ๒๕๗๐) คณะรัฐศาสตร์ มหาวิทยาลัยรามคำแหง



## ผลการวิเคราะห์สภาพแวดล้อมศักยภาพ SWOT analysis คณะรัฐศาสตร์ มหาวิทยาลัยรามคำแหง

### ➤ สภาพแวดล้อมภายในองค์กร

จุดแข็ง (Strengths)	<ul style="list-style-type: none"> <li>๑ เป็นแหล่งรวบรวมองค์ความรู้ทางรัฐศาสตร์ เปิดกว้างทางโอกาสความเสมอภาค และความเท่าเทียมต่อการเข้าถึงการศึกษาทั้งในประเทศและต่างประเทศ ในหลากหลายช่องทางและเพียงพอต่อการรองรับประชากรเข้าสู่ระบบ</li> <li>๒ มีการจัดการเรียนการสอนที่หลากหลาย เพื่อให้ประชาชนมีโอกาสศึกษาหาความรู้พัฒนาตนเองเปิดโอกาสในการส่งเสริมการเรียนรู้ตลอดชีวิต ด้วยต้นทุนที่ไม่สูง</li> <li>๓ มีเครือข่ายทางการศึกษา เพื่อการพัฒนาในด้านต่าง ๆ ด้วยมีสาขาวิทยบริการฯ ส่วนภูมิภาคมีศิษย์เก่าและนักศึกษา เป็นจุดประสานงานด้านการให้บริการดำเนินงานตามพันธกิจได้อย่างต่อเนื่อง</li> <li>๔ มีศักยภาพในการจัดการเรียนการสอนและให้ความรู้ทางวิชาการโดยผ่านเทคโนโลยีสื่อการสอนหลากหลายช่องทาง</li> </ul>
จุดอ่อน (Weaknesses)	<ul style="list-style-type: none"> <li>๑ การบริหารจัดการระบบเทคโนโลยีสารสนเทศและการวิเคราะห์ยังไม่ครอบคลุมทุกด้าน</li> <li>๒ การบริหารจัดการการวิจัยและการบูรณาการการวิจัย การบริการวิชาการกับการเรียนการสอนมีค่อนข้างน้อย</li> <li>๓ บุคลากรบางส่วนที่ปฏิบัติงานตามพันธกิจยังขาดความรู้ความเข้าใจในกฎ ระเบียบข้อบังคับ ขาดการพัฒนาความรู้ ขาดทักษะทางด้านเทคโนโลยีสารสนเทศที่จะมาบูรณาการในด้านที่เกี่ยวข้อง ทำให้ไม่เข้าใจถึงเป้าหมายของงาน ที่รับผิดชอบ</li> <li>๔ การบริหารจัดการทรัพยากรยังทำได้ไม่เต็มประสิทธิภาพ</li> </ul>

### ➤ สภาพแวดล้อมภายนอกองค์กร

โอกาส (Opportunities)	<ul style="list-style-type: none"> <li>๑ ปัจจุบันสถาบันอุดมศึกษามีการบูรณาการกับหลายภาคส่วนในรูปแบบเครือข่ายความร่วมมือระหว่างสถาบันการศึกษา ในประเทศและต่างประเทศ รวมถึงระดับชุมชนเชิงพื้นที่ ศิษย์เก่า ภาคประชาชน องค์กรภาครัฐและเอกชน</li> <li>๒ นโยบายระดับประเทศ ด้านแผนพัฒนารัฐบาลดิจิทัล (e-Government) เพื่อให้การบริการภาครัฐและการให้บริการแก่ประชาชนเท่าทันระบบเทคโนโลยีสารสนเทศปัจจุบันที่มีความก้าวหน้าเพื่อให้มีช่องทางเข้าถึงข้อมูลได้ง่ายโดยเฉพาะการใช้ Smart Device</li> <li>๓ สังคมฐานความรู้และความทันสมัยของเทคโนโลยี ส่งผลให้คนรุ่นใหม่ วัยทำงานและผู้สูงอายุมีความต้องการพัฒนาความรู้และทักษะใหม่อย่างต่อเนื่องตลอดเวลาเป็นแรงจูงใจให้มหาวิทยาลัยแสวงหาวิธีการตอบสนองความต้องการที่หลากหลาย</li> <li>๔ แผนพัฒนาด้านการอุดมศึกษา เพื่อผลิตและพัฒนากำลังคนของประเทศ พ.ศ. ๒๕๖๖ – ๒๕๗๐ ให้ความสำคัญกับการเรียนรู้ตลอดชีวิต (Lifelong Learning) การสร้างบัณฑิตพันธุ์ใหม่ โดยเพิ่มช่องทางการศึกษา เช่นหลักสูตร Sandbox การเก็บหน่วยกิต แบบ Credit bank ครอบคลุมทุกช่วงวัยรวมถึงวัยแรงงานและผู้สูงอายุ</li> </ul>
อุปสรรค (Threats)	<ul style="list-style-type: none"> <li>๑ สถาบันอุดมศึกษา ปัจจุบันมีจำนวนมากทั้งภาครัฐและเอกชนทำให้เกิดกระแสการแข่งขันที่สูงขึ้นทางการศึกษา ในรูปแบบต่าง ๆ ภายใต้การเปลี่ยนแปลงโครงสร้างประชากรวัยอุดมศึกษาที่ลดลงซึ่งส่งผลกระทบต่อจำนวนนักศึกษา</li> <li>๒ ความก้าวหน้าของเทคโนโลยีทางการศึกษา มีการพัฒนาอย่างรวดเร็วและต่อเนื่องแบบก้าวกระโดด อันเนื่องด้วยสภาพการแข่งขันเชิงธุรกิจสูง มีผลกระทบต่อการลงทุน และการพัฒนาทักษะของบุคลากรที่เกี่ยวข้องซึ่งมีค่าใช้จ่ายค่อนข้างสูง</li> <li>๓ ปัจจุบันเกิดสถานการณ์ที่ไม่เอื้ออำนวย เช่น โรคระบาด ภัยธรรมชาติ และภาวะเศรษฐกิจและสังคมของครัวเรือน</li> <li>๔ การสนับสนุนงบประมาณและการบริหารจัดการแบบภาครัฐมีเงื่อนไขและข้อจำกัดมากขึ้น การจัดสรรงบประมาณแผ่นดินมีแนวโน้มลดลง</li> <li>๕ กฎหมาย ระเบียบและข้อปฏิบัติที่เกี่ยวข้องของภาครัฐมีการเปลี่ยนแปลงเงื่อนไขทำให้เกิดความยุ่งยากในการนำมาปฏิบัติ</li> </ul>

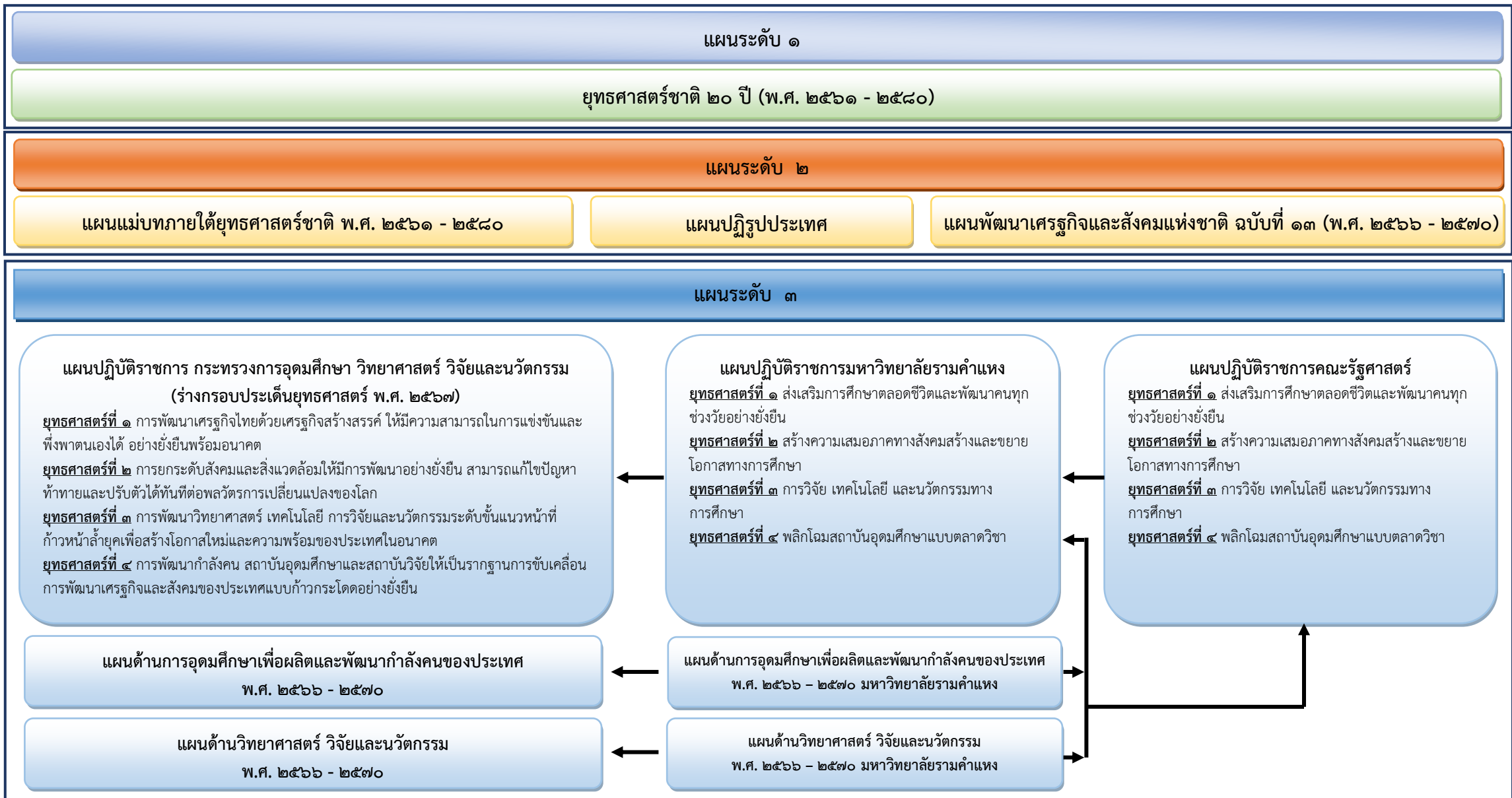
TOWS MATRIX Analysis แผนปฏิบัติการคณะรัฐศาสตร์ มหาวิทยาลัยรามคำแหง

<div style="text-align: center; border: 1px solid black; padding: 5px;">ปัจจัยภายใน</div> <div style="text-align: center; border: 1px solid black; padding: 5px; margin-top: 20px;">ปัจจัยภายนอก</div>	จุดแข็ง (Strengths)	จุดอ่อน (Weaknesses)
	<ol style="list-style-type: none"> <li>๑. เป็นแหล่งรวบรวมองค์ความรู้ทางรัฐศาสตร์ เปิดกว้างทางโอกาสความเสมอภาค และความเท่าเทียมต่อการเข้าถึงการศึกษาทั้งในประเทศและต่างประเทศ ในหลากหลายช่องทางและเพียงพอต่อการรองรับประชากรเข้าสู่ระบบ</li> <li>๒. มีการจัดการเรียนการสอนที่หลากหลาย เพื่อให้ประชาชนมีโอกาสศึกษาหาความรู้พัฒนาตนเองเปิดโอกาสในการส่งเสริมการเรียนรู้ตลอดชีวิต ด้วยต้นทุนที่ไม่สูง</li> <li>๓. มีเครือข่ายทางการศึกษา เพื่อการพัฒนาในด้านต่าง ๆ ด้วยมีสาขาวิทยบริการฯ ส่วนภูมิภาคมีศิษย์เก่าและนักศึกษา เป็นจุดประสานงานด้านการให้บริการดำเนินงานตามพันธกิจได้อย่างต่อเนื่อง</li> <li>๔. มีศักยภาพในการจัดการเรียนการสอนและให้ความรู้ทางวิชาการโดยผ่านเทคโนโลยีสื่อการสอนหลากหลายช่องทาง</li> </ol>	<ol style="list-style-type: none"> <li>๑. การบริหารจัดการระบบเทคโนโลยีสารสนเทศและการวิเคราะห์ยังไม่ครอบคลุมทุกด้าน</li> <li>๒. การบริหารจัดการการวิจัยและการบูรณาการการวิจัย การบริการวิชาการกับการเรียนการสอนมีค่อนข้างน้อย</li> <li>๓. บุคลากรบางส่วนที่ปฏิบัติงานตามพันธกิจยังขาดความรู้ความเข้าใจในกฎ ระเบียบ ข้อบังคับ ขาดการพัฒนาความรู้ ขาดทักษะทางด้านเทคโนโลยีสารสนเทศที่จะมาบูรณาการในด้านที่เกี่ยวข้อง ทำให้ไม่เข้าใจถึงเป้าหมายของงาน ที่รับผิดชอบ</li> <li>๔. การบริหารจัดการทรัพยากรยังทำได้ไม่เต็มประสิทธิภาพ</li> </ol>
โอกาส (Opportunities)	กลยุทธ์ (S + O)	กลยุทธ์ (W + O)
<ol style="list-style-type: none"> <li>๑. ปัจจุบันสถาบันอุดมศึกษามีการบูรณาการกับหลายภาคส่วนในรูปเครือข่ายความร่วมมือระหว่างสถาบันการศึกษา ในประเทศและต่างประเทศ รวมถึงระดับชุมชนเชิงพื้นที่ ศิษย์เก่า ภาคประชาชน องค์กรภาครัฐและเอกชน</li> <li>๒. นโยบายระดับประเทศ ด้านแผนพัฒนารัฐบาลดิจิทัล (e-Government) เพื่อให้การบริการภาครัฐและการให้บริการแก่ประชาชนเท่าทันระบบเทคโนโลยีสารสนเทศปัจจุบันที่มีความก้าวหน้าเพื่อให้มีช่องทางเข้าถึงข้อมูลได้ง่าย โดยเฉพาะการใช้ Smart Device</li> <li>๓. สังคมฐานความรู้และความทันสมัยของเทคโนโลยี ส่งผลให้คนรุ่นใหม่ วัยทำงานและผู้สูงอายุมีความต้องการพัฒนาความรู้และทักษะใหม่อย่างต่อเนื่องตลอดเวลาเป็นแรงจูงใจให้มหาวิทยาลัยแสวงหาวิธีการตอบสนองความต้องการที่หลากหลาย</li> <li>๔. แผนพัฒนาด้านการอุดมศึกษา เพื่อผลิตและพัฒนากำลังคนของประเทศ พ.ศ. ๒๕๖๖ – ๒๕๗๐ ให้ความสำคัญกับการเรียนรู้ตลอดชีวิต (Lifelong Learning) การสร้างบัณฑิตพันธุ์ใหม่ โดยเพิ่มช่องทางการศึกษา เช่นหลักสูตร Sandbox การเก็บหน่วยกิต แบบ Credit bank ครอบคลุมทุกช่วงวัยรวมถึงวัยแรงงานและผู้สูงอายุ</li> </ol>	<ol style="list-style-type: none"> <li>๑. พัฒนาระบบการกำกับคุณภาพและมาตรฐานหลักสูตร สอดคล้องกับความต้องการตลาดแรงงาน</li> <li>๒. ส่งเสริมศิลปะและวัฒนธรรมบูรณาการการเรียนการสอนเพื่อเสริมสร้างเป็นพลเมืองให้แก่ผู้เรียน</li> </ol>	<ol style="list-style-type: none"> <li>๑. ส่งเสริมการวิจัยและการสร้างร่วมมือและการถ่ายทอดองค์ความรู้เพื่อการพัฒนาสังคม เศรษฐกิจและสิ่งแวดล้อม</li> <li>๒. สร้างโอกาสการเข้าถึงบริการทางวิชาการศึกษาอย่างทั่วถึงและเป็นธรรมโดยไม่มีข้อจำกัดใด ๆ</li> </ol>
อุปสรรค (Threats)	กลยุทธ์ (S + T)	กลยุทธ์ (W + T)
<ol style="list-style-type: none"> <li>๑. สถาบันอุดมศึกษา ปัจจุบันมีจำนวนมากทั้งภาครัฐและเอกชนทำให้เกิดกระแสการแข่งขันที่สูงขึ้นทางการศึกษา ในรูปแบบต่าง ๆ ภายใต้การเปลี่ยนแปลงโครงสร้างประชากรวัยอุดมศึกษาที่ลดลงซึ่งส่งผลกระทบต่อจำนวนนักศึกษา</li> <li>๒. ความก้าวหน้าของเทคโนโลยีทางการศึกษา มีการพัฒนาอย่างรวดเร็วและต่อเนื่องแบบก้าวกระโดด อันเนื่องด้วยสภาพการแข่งขันเชิงธุรกิจสูง มีผลกระทบต่อการลงทุน และการพัฒนาทักษะของบุคลากรที่เกี่ยวข้องซึ่งมีค่าใช้จ่ายค่อนข้างสูง</li> <li>๓. ปัจจุบันเกิดสถานการณ์ที่ไม่เอื้ออำนวย เช่น โรคระบาด ภัยธรรมชาติ และภาวะเศรษฐกิจและสังคมของครัวเรือน</li> <li>๔. การสนับสนุนงบประมาณและการบริหารจัดการแบบภาครัฐมีเงื่อนไขและข้อจำกัดมากขึ้น การจัดสรรงบประมาณแผ่นดินมีแนวโน้มลดลง</li> <li>๕. กฎหมาย ระเบียบและข้อปฏิบัติที่เกี่ยวข้องของภาครัฐมีการเปลี่ยนแปลงเงื่อนไขทำให้เกิดความยุ่งยากในการนำมาปฏิบัติ</li> </ol>	<ol style="list-style-type: none"> <li>๑. พัฒนาทักษะพื้นฐานและสิ่งแวดล้อมในการใช้ชีวิต เพื่อสนับสนุนการเรียนรู้ของผู้เรียน</li> </ol>	<ol style="list-style-type: none"> <li>๑. พัฒนาการบริหารจัดการศึกษาเชิงธรรมาภิบาล</li> <li>๒. ยกระดับคุณภาพและทักษะของบุคลากรให้เป็นชุมชนทางวิชาการที่สังคมยอมรับ</li> </ol>

Mind Map แสดงความเชื่อมโยงความสัมพันธ์ของแผนปฏิบัติการฯ ปีงบประมาณ พ.ศ.๒๕๖๗ คณะรัฐศาสตร์ มหาวิทยาลัยรามคำแหง

ยุทธศาสตร์ชาติ ๒๐ ปี	แผนแม่บทภายใต้ยุทธศาสตร์ชาติ	แผนปฏิรูปประเทศ	แผนพัฒนาเศรษฐกิจและสังคมแห่งชาติ ฉบับที่ ๑๓ (พ.ศ. ๒๕๖๖ - ๒๕๗๐)	แผนด้านการอุดมศึกษา เพื่อผลิตและพัฒนากำลังคนของประเทศ (ฉบับปรับปรุง พ.ศ. ๒๕๖๖-๒๕๗๐)	แผนปฏิบัติการกระทรวงการอุดมศึกษา วิทยาศาสตร์ วิจัยและนวัตกรรม (ร่างกรอบประเด็นยุทธศาสตร์ พ.ศ. ๒๕๖๗ )	ยุทธศาสตร์ มหาวิทยาลัยรามคำแหง พ.ศ. ๒๕๖๗	ยุทธศาสตร์ คณะรัฐศาสตร์ พ.ศ. ๒๕๖๗
➢ ยุทธศาสตร์การพัฒนาและเสริมสร้างศักยภาพทรัพยากรมนุษย์	➢ ศักยภาพคนตลอดช่วงชีวิต	➢ ด้านการศึกษา ➢ ด้านการวัฒนธรรม กีฬาแรงงานและการพัฒนาทรัพยากรมนุษย์	➢ ไทยมีกำลังคนที่มีสมรรถนะสูง ตอบโจทย์การพัฒนาแห่งอนาคต	➢ พัฒนาศักยภาพคน	➢ การพัฒนาเศรษฐกิจไทยด้วยเศรษฐกิจสร้างสรรค์ ให้มีความสามารถในการแข่งขันและพึ่งพาตนเองได้อย่างยั่งยืน พร้อมอนาคต	➢ ส่งเสริมการศึกษาตลอดชีวิตและพัฒนาคนทุกช่วงวัยอย่างยั่งยืน	➢ ส่งเสริมการศึกษาตลอดชีวิตและพัฒนาคนทุกช่วงวัยอย่างยั่งยืน
➢ ยุทธศาสตร์ด้านการสร้างโอกาส และความเสมอภาคทางสังคม	➢ ความเสมอภาคและหลักประกันทางสังคม	➢ ด้านการศึกษา	➢ ไทยมีกำลังคนที่มีสมรรถนะสูง ตอบโจทย์การพัฒนาแห่งอนาคต	➢ พัฒนาศักยภาพคน	➢ การยกระดับสังคมและสิ่งแวดล้อม ให้มีการพัฒนาอย่างยั่งยืน สามารถแก้ไขปัญหาท้าทายและปรับตัวได้ทันต่อพลวัตการเปลี่ยนแปลงของโลก	➢ สร้างความเสมอภาคทางสังคมสร้างและขยายโอกาสทางการศึกษา	➢ สร้างความเสมอภาคทางสังคมสร้างและขยายโอกาสทางการศึกษา
➢ ยุทธศาสตร์ด้านการสร้างความสามารถในการแข่งขัน	➢ การวิจัยและการพัฒนานวัตกรรม	➢ ด้านเศรษฐกิจ ➢ ด้านการศึกษา	➢ ไทยมีกำลังคนที่มีสมรรถนะสูง ตอบโจทย์การพัฒนาแห่งอนาคต	➢ ส่งเสริมระบบนิเวศวิจัย อุดมศึกษา	➢ การพัฒนาวิทยาศาสตร์ เทคโนโลยี การวิจัยและนวัตกรรมระดับขั้นแนวหน้า ที่ก้าวหน้าล้ำยุค เพื่อสร้างโอกาสใหม่ และความพร้อมของประเทศในอนาคต	➢ การวิจัย เทคโนโลยี และ นวัตกรรมทางการศึกษา	➢ การวิจัย เทคโนโลยี และ นวัตกรรมทางการศึกษา
➢ ยุทธศาสตร์ด้านการปรับสมดุลและพัฒนาระบบบริหารจัดการภาครัฐ	➢ การต่อต้านการทุจริตและประพฤติมิชอบ	➢ ด้านการป้องกันและปราบปรามการทุจริตและประพฤติมิชอบ	➢ ไทยมีภาครัฐที่ทันสมัย มีประสิทธิภาพ และตอบโจทย์ประชาชน	➢ จัดระบบอุดมศึกษาใหม่	➢ การพัฒนากำลังคน สถาบันอุดมศึกษาและสถาบันวิจัย ให้เป็นรากฐานการขับเคลื่อนการพัฒนาเศรษฐกิจและสังคมของประเทศแบบก้าวกระโดดและอย่างยั่งยืน	➢ พลิกโฉมสถาบันอุดมศึกษาแบบตลาดวิชา	➢ พลิกโฉมสถาบันอุดมศึกษาแบบตลาดวิชา





ผังแสดงความเชื่อมโยงความสัมพันธ์ของแผนปฏิบัติการมหาวิทยาลัยรามคำแหง และแผนปฏิบัติการคณะรัฐศาสตร์

แผนปฏิบัติการ มหาวิทยาลัยรามคำแหง			แผนปฏิบัติการ คณะรัฐศาสตร์		
ประเด็นยุทธศาสตร์	เป้าประสงค์	กลยุทธ์	ประเด็นยุทธศาสตร์	เป้าประสงค์	กลยุทธ์
๑. ส่งเสริมการศึกษาตลอดชีวิตและพัฒนาคนทุกช่วงวัยอย่างยั่งยืน	๑. มีการจัดการศึกษาเพื่อการเรียนรู้ตลอดชีวิต (Lifelong Learning) อย่างมีคุณภาพมาตรฐานและยืดหยุ่นตามความเหมาะสมกับกำลังของทุก ๆ กลุ่มวัย (Enhancing Curriculum for desired learning outcomes) ๒. กำลังคนได้รับการพัฒนาทักษะชีวิต (Soft Skill) และทักษะศตวรรษที่ ๒๑ ให้มีคุณภาพและสอดคล้องกับความต้องการของประเทศ ๓. กำลังคนได้รับการเสริมสร้างศักยภาพและสามารถปฏิบัติงานที่ตรงกับสาขาวิชา ๔. กำลังคนได้รับการสร้างเสริมความเป็นผู้ประกอบการ (Entrepreneurship) SME ๕. กำลังคนได้รับการสร้างเสริมทักษะและสภาพแวดล้อมพื้นฐานเพื่อประสิทธิภาพของการเรียนรู้ ๖. กำลังคนและผู้รับบริการจากผลการบูรณาการการอนุรักษ์ เสริมสร้างทักษะ ต่อยอดศิลปะและวัฒนธรรม มีความตระหนักต่อการดำรงชีวิตและเป็นมิตรกับสิ่งแวดล้อม	๑. จัดการศึกษาเพื่อการเรียนรู้ตลอดชีวิต ๒. พัฒนาระบบการกำกับคุณภาพและมาตรฐานหลักสูตร สอดคล้องกับความต้องการตลาดแรงงาน ๓. พัฒนาทักษะพื้นฐานและสิ่งแวดล้อมในการใช้ชีวิต เพื่อสนับสนุนการเรียนรู้ของผู้เรียน ๔. ส่งเสริมศิลปะและวัฒนธรรมบูรณาการการเรียนการสอนเพื่อเสริมสร้างเป็นพลเมืองให้แก่ผู้เรียน	๑. ส่งเสริมการศึกษาตลอดชีวิตและพัฒนาคนทุกช่วงวัยอย่างยั่งยืน	๑. กำลังคนได้รับการเสริมสร้างศักยภาพและสามารถปฏิบัติงานที่ตรงกับสาขาวิชา ๒. กำลังคนได้รับการสร้างเสริมทักษะ และสภาพแวดล้อมพื้นฐาน เพื่อประสิทธิภาพของการเรียนรู้ ๓. กำลังคนและผู้รับบริการจากผลการบูรณาการ การอนุรักษ์ เสริมสร้าง ทักษะ ต่อยอดศิลปะและวัฒนธรรม มีความตระหนักต่อการดำรงชีวิตและเป็นมิตรกับสิ่งแวดล้อม	๑. พัฒนาระบบการกำกับคุณภาพและมาตรฐานหลักสูตรสอดคล้องกับความต้องการตลาดแรงงาน ๒. พัฒนาทักษะพื้นฐานและสิ่งแวดล้อมในการใช้ชีวิต เพื่อสนับสนุนการเรียนรู้ของผู้เรียน ๓. ส่งเสริมศิลปะและวัฒนธรรมบูรณาการการเรียนการสอนเพื่อเสริมสร้างเป็นพลเมืองให้แก่ผู้เรียน
๒. สร้างความเสมอภาคทางสังคม สร้างและขยายโอกาสทางการศึกษา	๑. มีการขยายโอกาสการเข้าถึงบริการวิชาการของหน่วยงานโดยไม่ทิ้งใครไว้ข้างหลังทั้งส่วนกลางและส่วนภูมิภาคที่สอดคล้องกับความต้องการของคนในพื้นที่ เพื่อสร้างคุณภาพชีวิตหรือต่อยอดการเรียนรู้ตลอดชีวิต ๒. ชุมชนและผู้รับบริการ ได้ยกระดับทักษะความรู้ ผลัดกันรู้ สร้างมูลค่าทางเศรษฐกิจ สังคม หรือมีคุณภาพชีวิตที่ดีขึ้น ๓. มีการบริการวิชาการของมหาวิทยาลัยมีความเข้มแข็ง มีเอกภาพ และเป็นรูปธรรม สามารถขับเคลื่อนได้อย่างคล่องตัว	๑. สร้างโอกาสการเข้าถึงบริการ ทางวิชาการศึกษาอย่างทั่วถึงและเป็นธรรมโดยไม่ทิ้งใครไว้ข้างหลัง ๒. เสริมสร้างความเข้มแข็งและความยั่งยืนของชุมชนและท้องถิ่นจากผลการให้บริการทางวิชาการ ๓. สร้างความเข้มแข็ง ความเป็นเอกภาพและความคล่องตัวด้านบริการวิชาการ	๒. สร้างความเสมอภาคทางสังคมสร้างและขยายโอกาสทางการศึกษา	๑. มีการขยายโอกาสการเข้าถึงบริการวิชาการของหน่วยงานโดยไม่ทิ้งใครไว้ข้างหลังทั้งส่วนกลางและส่วนภูมิภาคที่สอดคล้องกับความต้องการของคนในพื้นที่ เพื่อสร้างคุณภาพชีวิตหรือต่อยอดการเรียนรู้ตลอดชีวิต	๑. สร้างโอกาสการเข้าถึงบริการทางวิชาการ การศึกษาอย่างทั่วถึงและเป็นธรรมโดยไม่ทิ้งใครไว้ข้างหลัง
๓. การวิจัย เทคโนโลยีและนวัตกรรมทางการศึกษา	๑. มหาวิทยาลัยมีความพร้อมของปัจจัยเกื้อหนุนเพื่อการวิจัยและนวัตกรรม และจัดการผลประโยชน์จากทรัพย์สินทางปัญญา ๒. มหาวิทยาลัยมีผลงานวิจัยสร้างองค์ความรู้เทคโนโลยีและนวัตกรรมที่ถูกเผยแพร่ ถ่ายทอดและถูกนำไปประยุกต์ใช้เพื่อให้เกิดประโยชน์ต่อประเทศ	๑. พัฒนาระบบการบริหาร การวิจัยและผลประโยชน์จากทรัพย์สินทางปัญญา ๒. ส่งเสริมการวิจัยและการสร้างความร่วมมือ และการถ่ายทอดองค์ความรู้เพื่อการพัฒนาสังคม เศรษฐกิจและสิ่งแวดล้อม	๓. การวิจัย เทคโนโลยี และนวัตกรรมทางการศึกษา	๑. มหาวิทยาลัยมีผลงานวิจัยสร้างองค์ความรู้เทคโนโลยีและนวัตกรรมที่ถูกเผยแพร่ ถ่ายทอดและถูกนำไปประยุกต์ใช้เพื่อให้เกิดประโยชน์ต่อประเทศ	๑. ส่งเสริมการวิจัยและการสร้างความร่วมมือและการถ่ายทอดองค์ความรู้เพื่อการพัฒนาสังคม เศรษฐกิจและสิ่งแวดล้อม
๔. พลิกโฉมสถาบันอุดมศึกษาแบบตลาดวิชา	๑. มหาวิทยาลัยมีอัตลักษณ์และภาพลักษณ์องค์กรที่ทันสมัย มุ่งสู่มหาวิทยาลัยดิจิทัล ๒. มหาวิทยาลัยมีประสิทธิภาพ มีความคล่องตัวในการบริหารจัดการมีผลสัมฤทธิ์และเกิดความคุ้มค่าในการจัดการศึกษาโดยยึดหลักธรรมาภิบาล ๓. มีการสร้างเสริมอาจารย์และบุคลากรของมหาวิทยาลัย ให้มีศักยภาพสูงและเชี่ยวชาญเฉพาะศาสตร์ ๔. มีระบบนิเวศที่เอื้อต่อการจัดการสถานที่การเรียนรู้ของทุกกลุ่ม สามารถสร้างศักยภาพ	๑. สร้างภาพลักษณ์มหาวิทยาลัยที่ทันสมัยด้วยการพัฒนาระบบฐานข้อมูลและการบริหารที่ทันสมัย ๒. พัฒนาระบบบริหารจัดการศึกษาเชิงธรรมาภิบาล ๓. ยกระดับคุณภาพและทักษะของบุคลากรให้เป็นชุมชนทางวิชาการที่สังคมยอมรับ ๔. พัฒนาระบบนิเวศและสร้างมูลค่าเพิ่มจากสินทรัพย์ของมหาวิทยาลัย	๔. พลิกโฉมสถาบันอุดมศึกษาแบบตลาดวิชา	๑. คณะรัฐศาสตร์มีประสิทธิภาพ มีความคล่องตัวในการบริหารจัดการมีผลสัมฤทธิ์และเกิดความคุ้มค่าในการจัดการศึกษาโดยยึดหลักธรรมาภิบาล ๒. มีการสร้างเสริมอาจารย์และบุคลากรของมหาวิทยาลัย ให้มีศักยภาพสูงและเชี่ยวชาญเฉพาะศาสตร์	๑. พัฒนาการบริหารจัดการศึกษาเชิงธรรมาภิบาล ๒. ยกระดับคุณภาพและทักษะของบุคลากรให้เป็นชุมชนทางวิชาการที่สังคมยอมรับ

แผนผังเชิงยุทธศาสตร์ของคณะรัฐศาสตร์ มหาวิทยาลัยรามคำแหง (Strategy Map)

วิสัยทัศน์ สร้างความเสมอภาคทางการศึกษาด้านรัฐศาสตร์ ส่งเสริมพัฒนาการเรียนการสอน และบริการวิชาการสู่ความเป็นเลิศ

ประเด็น  
ยุทธศาสตร์

๑ ส่งเสริมการศึกษาตลอดชีวิต  
และพัฒนาคนทุกช่วงวัยอย่างยั่งยืน

๒ สร้างความเสมอภาคทางสังคม  
สร้างและขยายโอกาสทางการศึกษา

๓ การวิจัย เทคโนโลยี  
และนวัตกรรมทางการศึกษา

๔ พลิกโฉมสถาบันอุดมศึกษา  
แบบตลาดวิชา

เป้าประสงค์

๑. กำลังคนได้รับการเสริมสร้างศักยภาพและสามารถ  
ปฏิบัติงานที่ตรงกับสาขาวิชา  
๒. กำลังคนได้รับการสร้างเสริมทักษะและ  
สภาพแวดล้อมพื้นฐานเพื่อประสิทธิภาพของการ  
เรียนรู้  
๓. กำลังคนและผู้รับบริการจากผลการบูรณาการการ  
อนุรักษ์ เสริมสร้าง ทักษะ ต่อยอดศิลปะและวัฒนธรรม  
มีความตระหนักต่อการดำรงชีวิตและเป็นมิตรกับ  
สิ่งแวดล้อม

๑. มีการขยายโอกาสการเข้าถึง  
บริการวิชาการของหน่วยงานโดยไม่  
ทิ้งใครไว้ข้างหลังทั้งส่วนกลางและ  
ส่วนภูมิภาค ที่สอดคล้องกับ  
ความต้องการของคนในพื้นที่ เพื่อสร้าง  
คุณภาพชีวิตหรือต่อยอด การเรียนรู้  
ตลอดชีวิต

๑. คณะรัฐศาสตร์มีผลงานวิจัย  
สร้างองค์ความรู้เทคโนโลยีและ  
นวัตกรรมที่ถูกเผยแพร่  
ถ่ายทอดและถูกนำไป  
ประยุกต์ใช้เพื่อให้เกิดประโยชน์  
ต่อประเทศ

๑. คณะรัฐศาสตร์มี  
ประสิทธิภาพ มีความคล่องตัว  
ในการบริหารจัดการมี  
ผลสัมฤทธิ์และเกิดความคุ้มค่า  
ในการจัดการศึกษาโดยยึด  
หลักธรรมาภิบาล  
๓. มีการสร้างเสริมอาจารย์และ  
บุคลากรของคณะรัฐศาสตร์  
ให้มีศักยภาพสูงและเชี่ยวชาญ  
เฉพาะศาสตร์

แผนผังเชิงยุทธศาสตร์ของคณะรัฐศาสตร์ มหาวิทยาลัยรามคำแหง (Strategy Map) (ต่อ)

ประเด็นยุทธศาสตร์/กลยุทธ์	ด้านคุณภาพ	ด้านประสิทธิภาพ	ด้านประสิทธิผล	ด้านการพัฒนาองค์กร
ประเด็นยุทธศาสตร์ที่ ๑ ส่งเสริมการศึกษาตลอดชีวิต และพัฒนาคนทุกช่วงวัยอย่างยั่งยืน				
กลยุทธ์ พัฒนาระบบการกำกับคุณภาพและมาตรฐานหลักสูตรสอดคล้องกับความต้องการตลาดแรงงาน	●	●	●	
กลยุทธ์ พัฒนาทักษะพื้นฐานและสิ่งแวดล้อมในการใช้ชีวิต เพื่อสนับสนุนการเรียนรู้ของผู้เรียน	●	●	●	●
กลยุทธ์ ส่งเสริมศิลปะและวัฒนธรรมบูรณาการการเรียนการสอนเพื่อเสริมสร้างเป็นพลเมืองให้แก่ผู้เรียน	●	●	●	●
ประเด็นยุทธศาสตร์ที่ ๒ สร้างความเสมอภาคทางสังคม สร้างและขยายโอกาสทางการศึกษา				
กลยุทธ์ สร้างโอกาสการเข้าถึงบริการ ทางวิชาการศึกษาอย่างทั่วถึงและเป็นธรรมโดยไม่ทิ้งใครไว้ข้างหลัง	●	●	●	●
ประเด็นยุทธศาสตร์ที่ ๓ การวิจัย เทคโนโลยี และนวัตกรรมทางการศึกษา				
กลยุทธ์ ส่งเสริมการวิจัยและการสร้างความร่วมมือและการถ่ายทอดองค์ความรู้เพื่อการพัฒนาสังคม เศรษฐกิจ และสิ่งแวดล้อม	●	●	●	●
ประเด็นยุทธศาสตร์ที่ ๔ พลิกโฉมสถาบันอุดมศึกษา แบบตลาดวิชา				
กลยุทธ์ พัฒนาการบริหารจัดการศึกษาเชิงธรรมาภิบาล	●	●	●	●
กลยุทธ์ ยกกระดับคุณภาพและทักษะของบุคลากรให้เป็นชุมชนทางวิชาการที่สังคมยอมรับ	●	●	●	●

๔ ประเด็นยุทธศาสตร์ / ๗ เป้าประสงค์ / ๗ กลยุทธ์

<b>ประเด็นยุทธศาสตร์ที่ ๑</b>	<b>ส่งเสริมการศึกษาตลอดชีวิตและพัฒนาคนทุกช่วงวัยอย่างยั่งยืน</b>
<b>เป้าประสงค์ที่ ๑</b>	๑. กำลังคนได้รับการเสริมสร้างศักยภาพและสามารถปฏิบัติงานที่ตรงกับสาขาวิชา
<b>กลยุทธ์ที่ ๑</b>	พัฒนาระบบการกำกับคุณภาพและมาตรฐานหลักสูตร สอดคล้องกับความต้องการตลาดแรงงาน
<b>เป้าประสงค์ที่ ๒</b>	๑. กำลังคนได้รับการสร้างเสริมทักษะและสภาพแวดล้อมพื้นฐานเพื่อประสิทธิภาพของการเรียนรู้
<b>กลยุทธ์ที่ ๒</b>	พัฒนาทักษะพื้นฐานและสิ่งแวดล้อมในการใช้ชีวิต เพื่อสนับสนุนการเรียนรู้ของผู้เรียน
<b>เป้าประสงค์ที่ ๓</b>	กำลังคนและผู้รับบริการจากผลการบูรณาการการอนุรักษ์ เสริมสร้าง ทักษะ ต่อยอดศิลปะและวัฒนธรรม มีความตระหนักต่อการดำรงชีวิตและเป็นมิตรกับสิ่งแวดล้อม
<b>กลยุทธ์ที่ ๓</b>	ส่งเสริมศิลปะและวัฒนธรรมบูรณาการการเรียนการสอนเพื่อเสริมสร้างเป็นพลเมืองให้แก่ผู้เรียน
<b>ประเด็นยุทธศาสตร์ที่ ๒</b>	<b>สร้างความเสมอภาคทางสังคม สร้างและขยายโอกาสทางการศึกษา</b>
<b>เป้าประสงค์ที่ ๑</b>	มีการขยายโอกาสการเข้าถึงบริการวิชาการของหน่วยงานโดยไม่ทิ้งใครไว้ข้างหลังทั้งส่วนกลางและส่วนภูมิภาคที่สอดคล้องกับความต้องการของคนในพื้นที่ เพื่อสร้างคุณภาพชีวิตหรือต่อยอดการเรียนรู้ตลอดชีวิต
<b>กลยุทธ์ที่ ๑</b>	สร้างโอกาสการเข้าถึงบริการ ทางวิชาการศึกษาอย่างทั่วถึงและเป็นธรรมโดยไม่ทิ้งใครไว้ข้างหลัง
<b>ประเด็นยุทธศาสตร์ที่ ๓</b>	<b>การวิจัย เทคโนโลยี และนวัตกรรมทางการศึกษา</b>
<b>เป้าประสงค์ที่ ๑</b>	คณะรัฐศาสตร์มีผลงานวิจัยสร้างองค์ความรู้เทคโนโลยีและนวัตกรรมที่ถูกเผยแพร่ ถ่ายทอดและถูกนำไปประยุกต์ใช้เพื่อให้เกิดประโยชน์ต่อประเทศ
<b>กลยุทธ์ที่ ๑</b>	ส่งเสริมการวิจัยและการสร้างความร่วมมือและการถ่ายทอดองค์ความรู้เพื่อการพัฒนาสังคมเศรษฐกิจและสิ่งแวดล้อม
<b>ประเด็นยุทธศาสตร์ที่ ๔</b>	<b>พลิกโฉมสถาบันอุดมศึกษาแบบตลาดวิชา</b>
<b>เป้าประสงค์ที่ ๑</b>	คณะรัฐศาสตร์มีประสิทธิภาพ มีความคล่องตัวในการบริหารจัดการมีผลสัมฤทธิ์และเกิดความคุ้มค่าในการจัดการศึกษาโดยยึดหลักธรรมาภิบาล
<b>กลยุทธ์ที่ ๑</b>	พัฒนาการบริหารจัดการศึกษาเชิงธรรมาภิบาล
<b>เป้าประสงค์ที่ ๒</b>	มีการสร้างเสริมอาจารย์และบุคลากรของคณะรัฐศาสตร์ ให้มีศักยภาพสูงและเชี่ยวชาญเฉพาะศาสตร์
<b>กลยุทธ์ที่ ๒</b>	ยกระดับคุณภาพและทักษะของบุคลากรให้เป็นชุมชนทางวิชาการที่สังคมยอมรับ

## วิสัยทัศน์

“สร้างความเสมอภาคทางการศึกษาด้านรัฐศาสตร์ ส่งเสริมพัฒนาการสู่ความเป็นเลิศ ด้านการเรียนการสอนและบริการวิชาการ”

## พันธกิจ

คณะรัฐศาสตร์ยึดหลักการจัดการอุดมศึกษา ในการรับผิดชอบต่อสังคม มีเสรีภาพทางวิชาการ ความเป็นอิสระ มีความเสมอภาคและธรรมาภิบาล ในการบริหารจัดการในพันธกิจดังนี้

๑. สนับสนุนและส่งเสริมกระจายโอกาส ความเสมอภาคและความเป็นธรรมทางการศึกษาหลากหลายรูปแบบ และหลากหลายสาขาวิชาในลักษณะการศึกษาเพื่อปวงชน ให้มีความรู้คู่คุณธรรม

๒. สนับสนุนและส่งเสริมการวิจัยและพัฒนาเชิงบูรณาการ เพื่อนำไปใช้ประโยชน์

๓. สนับสนุนและส่งเสริมการบริการวิชาการแก่ภาครัฐ ภาคเอกชน และภาคประชาชน เพื่อความมั่นคงและยั่งยืน

๔. สนับสนุนและส่งเสริมการทำนุบำรุงศิลปวัฒนธรรม

๕. ส่งเสริม และพัฒนาการบริหารจัดการตามแนวทางของการบริหารจัดการบ้านเมืองที่ดี

## ปรัชญา

- ให้การศึกษาทางรัฐศาสตร์อย่างเสมอภาค เป็นธรรม ทัวถึง และมุ่งสู่สากล

## ปณิธาน

- มุ่งบุกเบิก ค้นคว้า พัฒนาและบูรณาการความรู้ทางรัฐศาสตร์

## ค่านิยมองค์กร

- สร้างวิชาการรัฐศาสตร์สู่ความเป็นเลิศ ความยั่งยืน การตอบสนอง ความมีเอกลักษณ์

## อัตลักษณ์

- ผลิตภัณฑ์ให้มีความรู้คู่คุณธรรม

## เอกลักษณ์

- มหาวิทยาลัยแบบตลาดวิชาควบคู่แบบจำกัดจำนวน

ประเด็นยุทธศาสตร์ที่ ๑	ประเด็นยุทธศาสตร์ที่ ๒	ประเด็นยุทธศาสตร์ที่ ๓	ประเด็นยุทธศาสตร์ที่ ๔
ส่งเสริมการศึกษาตลอดชีวิตและพัฒนาคนทุกช่วงวัยอย่างยั่งยืน	สร้างความเสมอภาคทางสังคมสร้างและขยายโอกาสทางการศึกษา	การวิจัย เทคโนโลยี และนวัตกรรมทางการศึกษา	พลิกโฉมสถาบันอุดมศึกษา แบบตลาดวิชา
เป้าประสงค์	เป้าประสงค์	เป้าประสงค์	เป้าประสงค์
๑. กำลังคนได้รับการเสริมสร้างศักยภาพและสามารถปฏิบัติงานที่ตรงกับสาขาวิชา ๒. กำลังคนได้รับการสร้างเสริมทักษะ และสภาพแวดล้อมพื้นฐาน เพื่อประสิทธิภาพของการเรียนรู้ ๓. กำลังคนและผู้รับบริการจากผลการบูรณาการ การอนุรักษ์ เสริมสร้าง ทักษะ ต่อยอดศิลปะและวัฒนธรรม มีความตระหนักต่อการดำรงชีวิตและเป็นมิตรกับสิ่งแวดล้อม	๑. มีการขยายโอกาสการเข้าถึงบริการวิชาการของหน่วยงานโดยไม่ทิ้งใครไว้ข้างหลังทั้งส่วนกลางและส่วนภูมิภาคที่สอดคล้องกับความต้องการของคนในพื้นที่ เพื่อสร้างคุณภาพชีวิตหรือต่อยอดการเรียนรู้ตลอดชีวิต	๑. คณะรัฐศาสตร์มีผลงานวิจัยสร้างองค์ความรู้เทคโนโลยี และนวัตกรรมที่ถูกเผยแพร่ ถ่ายทอดและถูกนำไปประยุกต์ใช้เพื่อให้เกิดประโยชน์ต่อประเทศ	๑. คณะรัฐศาสตร์มีประสิทธิภาพ มีความคล่องตัวในการบริหารจัดการมีผลสัมฤทธิ์และเกิดความคุ้มค่าในการจัดการศึกษาโดยยึดหลักธรรมาภิบาล ๒. มีการสร้างเสริมอาจารย์และบุคลากรของคณะรัฐศาสตร์ ให้มีศักยภาพสูงและเชี่ยวชาญเฉพาะศาสตร์
กลยุทธ์	กลยุทธ์	กลยุทธ์	กลยุทธ์
๑. พัฒนาระบบการกำกับคุณภาพและมาตรฐานหลักสูตร สอดคล้องกับความต้องการตลาดแรงงาน ๒. พัฒนาทักษะพื้นฐานและสิ่งแวดล้อมในการใช้ชีวิต เพื่อสนับสนุนการเรียนรู้ของผู้เรียน ๓. ส่งเสริมศิลปะและวัฒนธรรมบูรณาการการเรียนการสอนเพื่อเสริมสร้างเป็นพลเมืองให้แก่ผู้เรียน	๑. สร้างโอกาสการเข้าถึงบริการทางวิชาการ การศึกษา อย่างทั่วถึงและเป็นธรรมโดยไม่ทิ้งใครไว้ข้างหลัง	๑. ส่งเสริมการวิจัยและการสร้างความร่วมมือและการถ่ายทอดองค์ความรู้เพื่อการพัฒนาสังคมเศรษฐกิจและสิ่งแวดล้อม	๑. พัฒนาการบริหารจัดการศึกษาเชิงธรรมาภิบาล ๒. ยกระดับคุณภาพและทักษะของบุคลากรให้เป็นชุมชนทางวิชาการที่สังคมยอมรับ
โครงการ/ผลผลิต/กิจกรรม	โครงการ/ผลผลิต/กิจกรรม	โครงการ/ผลผลิต/กิจกรรม	โครงการ/ผลผลิต/กิจกรรม
๑. โครงการประเมินคุณภาพหลักสูตร ๒. ผู้สำเร็จการศึกษาระดับอุดมศึกษาได้งานทำหรือประกอบอาชีพอิสระภายใน ๑ ปี ๓. ความพึงพอใจของผู้ใช้บัณฑิตที่มีต่อผู้สำเร็จการศึกษา ๔. โครงการประชาสัมพันธ์รับสมัครนักศึกษาใหม่ทุกระดับการศึกษา ๕. โครงการพัฒนาและส่งเสริมกิจการนักศึกษา ๖. โครงการสืบสานศิลปวัฒนธรรมและภูมิปัญญาไทยบูรณาการ ร่วมกับการเรียนการสอน การวิจัย หรือบริการวิชาการแก่สังคม	๑. หลักสูตรให้บริการวิชาการสู่จรรยาตามความต้องการของท้องถิ่นหรือชุมชนในรูปแบบจัดหารายได้ทั้งส่วนกลางและส่วนภูมิภาค ๒. โครงการบริการวิชาการแก่ชุมชนของคณะในรูปแบบให้เปล่าโดยไม่คิดค่าใช้จ่าย ๓. โครงการฝึกอบรมเชิงบูรณาการ ระหว่างศาสตร์วิชา	๑. โครงการวิจัยสร้างองค์ความรู้ และถ่ายทอดเทคโนโลยีที่แล้วเสร็จ ๒. โครงการและงบประมาณในระบบวิจัยและนวัตกรรมที่ส่งคำขอของงบประมาณสอดคล้องกับแผนวิทยาศาสตร์ วิจัย และนวัตกรรมของมหาวิทยาลัย	๑. โครงการการประเมินคุณธรรมและความโปร่งใสในการดำเนินงานของผู้บริหาร ๒. การประเมินคุณภาพการศึกษาภายใน ๓. การพัฒนาบุคลากรและระบบการดำเนินงานด้านการประกันคุณภาพการศึกษา ๔. โครงการเสริมสร้างศักยภาพอาจารย์และบุคลากรของคณะรัฐศาสตร์



รายละเอียดแผนปฏิบัติราชการประจำปีคณะรัฐศาสตร์ ประจำปีงบประมาณ พ.ศ. ๒๕๖๗

(หน่วย : ล้านบาท)

ประเด็นยุทธศาสตร์/ เป้าประสงค์/กลยุทธ์	ตัวชี้วัดเป้าประสงค์	ค่าเป้าหมาย	โครงการ/กิจกรรม/ผลผลิต	ตัวชี้วัด	ค่า เป้าหมาย	วงเงินงบประมาณ ปี ๒๕๖๗		หน่วยงานที่รับผิดชอบ		
						แผ่นดิน	รายได้			
<b>ประเด็นยุทธศาสตร์ที่ ๑ ส่งเสริมการศึกษาตลอดชีวิตและพัฒนาคนทุกช่วงวัยอย่างยั่งยืน</b>										
<b>เป้าประสงค์ที่ ๑</b>										
๑. กำลังคนได้รับการเสริมสร้าง ศักยภาพและสามารถปฏิบัติงาน ที่ตรงกับสาขาวิชา										
<b>กลยุทธ์ที่ ๑</b>										
พัฒนาระบบการกำกับคุณภาพ มาตรฐานหลักสูตรสอดคล้องกับ ความต้องการตลาดแรงงาน	๑.๑ จำนวนหลักสูตรที่ได้มาตรฐาน	ร้อยละ ๑๐๐ ของหลักสูตร (๗ หลักสูตร)	๑. โครงการประเมินคุณภาพหลักสูตร	๑. จำนวนหลักสูตรที่ได้มาตรฐาน	ร้อยละ ๑๐๐	}		- งานบริการการศึกษา - งานประกันคุณภาพฯ - คณะกรรมการประจำ หลักสูตร		
	๑.๒ ร้อยละของผู้สำเร็จการศึกษา ระดับอุดมศึกษาได้งานทำหรือประกอบ อาชีพอิสระภายใน ๑ ปี	ร้อยละ ๗๐ (ผู้สำเร็จ ภายใน ๑ ปี)	๒. ผู้สำเร็จการศึกษาระดับอุดมศึกษาได้ ทำหรือประกอบอาชีพอิสระภายใน ๑ ปี	๑. ร้อยละของผู้สำเร็จการศึกษา ระดับอุดมศึกษาได้งานทำหรือ อาชีพอิสระภายใน ๑ ปี	ร้อยละ ๗๐			-	-	- งานบริการการศึกษา
	๑.๓ ระดับความพึงพอใจของนายจ้าง ที่มีต่อคุณลักษณะของบัณฑิต คณะรัฐศาสตร์	ระดับ ๓.๖๕	๓. ความพึงพอใจของนายจ้างที่มีต่อ ของบัณฑิตคณะรัฐศาสตร์	๑. ระดับความพึงพอใจของนายจ้าง ที่มีต่อคุณลักษณะของบัณฑิต คณะรัฐศาสตร์	ระดับ ๓.๖๕					- กองแผนงาน ม.ร.
	๑.๔ จำนวนนักศึกษาใหม่	๕,๖๐๐ คน	๔. โครงการประชาสัมพันธ์รับสมัคร นักศึกษาใหม่ทุกระดับการศึกษา	๑. จำนวนนักศึกษาใหม่	๕,๖๐๐			-	๐.๐๓๐	- งานบริการการศึกษา - คณะกรรมการ เทคโนโลยีสารสนเทศ

ประเด็นยุทธศาสตร์/ เป้าประสงค์/กลยุทธ์	ตัวชี้วัดเป้าประสงค์	ค่าเป้าหมาย	โครงการ/กิจกรรม/ผลผลิต	ตัวชี้วัด	ค่าเป้าหมาย	วงเงินงบประมาณ ปี ๒๕๖๗		หน่วยงานที่รับผิดชอบ
						แผ่นดิน	รายได้	
<b>เป้าประสงค์ที่ ๒</b>								
๑. กำลังคนได้รับการสร้างเสริมทักษะ และสภาพแวดล้อมพื้นฐาน เพื่อประสิทธิภาพของการเรียนรู้								
<b>กลยุทธ์ที่ ๒</b>								
พัฒนาทักษะพื้นฐานและ สิ่งแวดล้อมในการใช้ชีวิตเพื่อ สนับสนุนการเรียนรู้ของผู้เรียน	๒.๑ ร้อยละนักศึกษาที่ร่วมโครงการ มีความรู้เพิ่มขึ้น และสามารถนำไป ปฏิบัติได้จริง	ร้อยละ ๗๕	๑. โครงการพัฒนาและส่งเสริม กิจการนักศึกษา	๑. ร้อยละนักศึกษาที่ร่วมโครงการ มีความรู้เพิ่มขึ้น และสามารถนำไป ปฏิบัติได้จริง	ร้อยละ ๗๕	-	๐.๐๖๐	- งานบริการการศึกษา - หน่วยกิจการนักศึกษา
<b>เป้าประสงค์ที่ ๓</b>								
๑. กำลังคนและผู้รับบริการจาก ผลการบูรณาการ การอนุรักษ์ เสริมสร้าง ทักษะ ต่อยอดศิลปะ และวัฒนธรรมมีความตระหนัก ต่อการดำรงชีวิตและเป็นมิตร กับสิ่งแวดล้อม								
<b>กลยุทธ์ที่ ๓</b>								
ส่งเสริมศิลปะและวัฒนธรรม บูรณาการการเรียนการสอน เพื่อเสริมสร้างเป็นพลเมือง ให้แก่ผู้เรียน	๓.๑ ร้อยละโครงการทำนุบำรุงศิลปะ และ วัฒนธรรมที่มีการบูรณาการด้านศิลปะ และ วัฒนธรรมร่วมกับการเรียนการสอนหรือการ วิจัยหรือบริการวิชาการแก่สังคม	ร้อยละ ๘๐ (ของจำนวน โครงการ)	๑. โครงการสืบสานศิลปวัฒนธรรมและ ภูมิปัญญาไทย บูรณาการร่วมกับการ เรียนการสอนการวิจัยหรือการบริการ วิชาการแก่สังคม	๑. ร้อยละโครงการทำนุบำรุงศิลปะ และ ภูมิปัญญาไทย บูรณาการร่วมกับการเรียน การสอนการวิจัยหรือบริการวิชาการ แก่สังคม	ร้อยละ ๘๐	-	๐.๐๓๐	- ศูนย์การเมือง สังคม และอาณาบริเวณ ศึกษา

(หน่วย : ล้านบาท)								
ประเด็นยุทธศาสตร์/ เป้าประสงค์/กลยุทธ์	ตัวชี้วัดเป้าประสงค์	ค่า เป้าหมาย	โครงการ/กิจกรรม/ผลผลิต	ตัวชี้วัด	ค่าเป้าหมาย	วงเงินงบประมาณ ปี ๒๕๖๗		หน่วยงานที่รับผิดชอบ
						แผ่นดิน	รายได้	
<b>ประเด็นยุทธศาสตร์ที่ ๒ สร้างความเสมอภาคทางสังคม สร้างและขยายโอกาสทางการศึกษา</b>								
<b>เป้าประสงค์ที่ ๑</b>								
๑. มีการขยายโอกาสเข้าถึงบริการ								
วิชาการของหน่วยงานโดยไม่มีทั้งใคร								
ไว้ข้างหลัง ทั้งส่วนกลางและส่วนภูมิภาค								
ที่สอดคล้องกับความต้องการ								
ของคนในพื้นที่เพื่อสร้างคุณภาพชีวิต								
หรือต่อยอดการเรียนรู้ตลอดชีวิต								
<b>กลยุทธ์ที่ ๑</b>								
สร้างโอกาสการเข้าถึงบริการทางวิชาการ	๑.๑ จำนวนโครงการฝึกอบรมระยะสั้น	๑	๑. หลักสูตรให้บริการวิชาการสัญจรตาม	๑. จำนวนหลักสูตรฝึกอบรมระยะสั้น	๑	-	-	- ศูนย์ศึกษาสิทธิ
การศึกษาอย่างทั่วถึงและเป็นธรรม	ตามความต้องการของท้องถิ่นหรือชุมชน	โครงการ	ความต้องการของท้องถิ่นหรือชุมชนใน	ตามความต้องการของท้องถิ่นหรือชุมชน	โครงการ			มนุษยชน ความขัดแย้ง
โดยไม่มีทั้งใครไว้ข้างหลัง			รูปแบบจัดหารายได้ทั้งส่วนกลาง และ					และสันติภาพ หรือ
			ส่วนภูมิภาค					- ศูนย์การเมือง สังคม
								และอาณาบริเวณศึกษา
	๑.๒ จำนวนโครงการบริการวิชาการแก่	๑	๒. โครงการบริการวิชาการแก่ชุมชนของ	๑. จำนวนโครงการบริการวิชาการแก่	๑	-	๐.๐๓๐	- ศูนย์นวัตกรรม
	ชุมชนของคณะในรูปแบบให้เปล่าโดย	โครงการ	คณะในรูปแบบให้เปล่าโดยไม่คิดค่าใช้จ่าย	ชุมชนของคณะในรูปแบบให้เปล่าโดย	โครงการ			การจัดการภาครัฐ
	ไม่คิดค่าใช้จ่าย			ไม่คิดค่าใช้จ่าย				และภาคเอกชน
	๑.๓ จำนวนโครงการที่บูรณาการระหว่าง	๑	๓. โครงการฝึกอบรมเชิงบูรณาการ	๑. จำนวนโครงการฝึกอบรมเชิงบูรณาการ	๑	-	๐.๐๒๐	- ศูนย์นวัตกรรม
	ศาสตร์วิชา	โครงการ	ระหว่างศาสตร์วิชา	ระหว่างศาสตร์วิชา	โครงการ			การจัดการภาครัฐ
								และภาคเอกชน

								(หน่วย : ล้านบาท)	
ประเด็นยุทธศาสตร์/ เป้าประสงค์/กลยุทธ์	ตัวชี้วัดเป้าประสงค์	ค่า เป้าหมาย	โครงการ/กิจกรรม/ผลผลิต	ตัวชี้วัด	ค่าเป้าหมาย	วงเงินงบประมาณ ปี ๒๕๖๗		หน่วยงานที่รับผิดชอบ	
						แผ่นดิน	รายได้		
<b>ประเด็นยุทธศาสตร์ที่ ๓ การวิจัย เทคโนโลยี และนวัตกรรมทางการศึกษา</b>									
<b>เป้าประสงค์ที่ ๑</b>									
๑. คณะรัฐศาสตร์มีผลงานวิจัยสร้าง องค์ความรู้เทคโนโลยี และนวัตกรรมที่ ถูกเผยแพร่ถ่ายทอดและถูกนำไป ประยุกต์ใช้ให้เกิดประโยชน์ต่อประเทศ									
<b>กลยุทธ์ที่ ๑</b>	๑.๑ จำนวนบทความที่ตีพิมพ์ และ ส่งเสริมการวิจัยและการสร้าง ความร่วมมือและการถ่ายทอด องค์ความรู้เพื่อการพัฒนา	ร้อยละ ๓๐	๑. โครงการวิจัยสร้างองค์ความรู้ และ ถ่ายทอดเทคโนโลยีที่แล้วเสร็จ	๑. จำนวนบทความที่ตีพิมพ์ และ ในวารสารวิชาการระดับชาติและ นานาชาติ	ร้อยละ ๓๐	-	-	- งานบริการการศึกษา	
สังคมเศรษฐกิจและสิ่งแวดล้อม	๑.๒ ร้อยละของการได้รับการจัดสรร งบประมาณในระบบวิจัยและนวัตกรรม ที่สอดคล้องกับแผนวิทยาศาสตร์วิจัย และนวัตกรรมของมหาวิทยาลัย	ร้อยละ ๖๐	๒. โครงการและงบประมาณในระบบ วิจัยและนวัตกรรมที่ส่งค่าของบ ประมาณสอดคล้องกับแผนวิทยาศาสตร์ วิจัย และนวัตกรรมของมหาวิทยาลัย	๑. ร้อยละของการได้รับการจัดสรร งบประมาณในระบบวิจัยและนวัตกรรม ที่สอดคล้องกับแผนวิทยาศาสตร์วิจัย และนวัตกรรมของมหาวิทยาลัย	ร้อยละ ๖๐	-	๐.๔๖๖	- หน่วยส่งเสริมและ พัฒนาทางวิชาการ - หน่วยวิจัย	
<b>ประเด็นยุทธศาสตร์ที่ ๔ พลิกโฉมสถาบันอุดมศึกษาแบบตลาดวิชา</b>									
<b>เป้าประสงค์ที่ ๑</b>									
๑. คณะรัฐศาสตร์มีประสิทธิภาพมีความ คล่องตัวในการบริหารจัดการ มีผล สัมฤทธิ์และเกิดความคุ้มค่าในการจัดการ ศึกษาโดยยึดหลักธรรมาภิบาล									

(หน่วย : ล้านบาท)								
ประเด็นยุทธศาสตร์/ เป้าประสงค์/กลยุทธ์	ตัวชี้วัดเป้าประสงค์	ค่าเป้าหมาย	โครงการ/กิจกรรม/ผลผลิต	ตัวชี้วัด	ค่าเป้าหมาย	วงเงินงบประมาณ ปี ๒๕๖๗		หน่วยงานที่รับผิดชอบ
						แผ่นดิน	รายได้	
<b>กลยุทธ์ที่ ๑</b>								
การพัฒนาการบริหารจัดการศึกษา	๑.๑ ผลการประเมินคุณธรรมและความ	ระดับ ๓.๗๐	๑. การประเมินคุณธรรมและความ	๑. ผลการประเมินคุณธรรมและความ	ระดับ ๓.๗๐	-	-	- งานบริหารและธุรการ
เชิงธรรมมาภิบาล	โปร่งใสในการดำเนินงานของผู้บริหาร		โปร่งใสในการดำเนินงานของผู้บริหาร	โปร่งใสในการดำเนินงานของผู้บริหาร				
	๑.๒ การประเมินคุณภาพการศึกษา	ระดับ ๔.๕๐	๒. การประเมินคุณภาพการศึกษา	๑. ผลการประเมินคุณภาพการศึกษา	ระดับ ๔.๕๐	-	-	- งานประกันคุณภาพ การศึกษา
	ภายใน ระดับดี		ภายใน	ภายใน ระดับดี				
	๑.๓ ระดับความรู้ความเข้าใจ	ระดับ ๓.๕๑	๓. การพัฒนาบุคลากรและระบบการ	๑. ระดับความรู้ความเข้าใจ	ระดับ ๓.๕๑	-	-	
			ดำเนินงานด้านการประกันคุณภาพ					
<b>เป้าประสงค์ที่ ๒</b>								
			การศึกษา					
มีการสร้างเสริมอาจารย์ และ								
บุคลากรของคณะรัฐศาสตร์ให้มี								
ศักยภาพสูง และเชี่ยวชาญเฉพาะ								
ศาสตร์								
<b>กลยุทธ์ที่ ๒</b>								
ยกระดับคุณภาพและทักษะ	๑.๑ ร้อยละของจำนวนบุคลากรที่ได้รับ	ร้อยละ ๘๐	๑. โครงการเสริมสร้างศักยภาพอาจารย์	๑ ร้อยละของจำนวนบุคลากรที่ได้รับ	ร้อยละ ๘๐	-	๐.๓๐๐	- คณะกรรมการบริหาร
ของบุคลากรให้เป็นชุมชน	การพัฒนาตามสายงาน		และบุคลากรคณะรัฐศาสตร์	การพัฒนาตามสายงาน				และพัฒนาบุคลากร
ทางวิชาการที่สังคมยอมรับ	๑.๑.๑ สายวิชาการ	ร้อยละ ๑๐๐		๑.๑ สายวิชาการ	ร้อยละ ๑๐๐			ในคณะรัฐศาสตร์
	๑.๑.๒ สายสนับสนุน	ร้อยละ ๕๕		๑.๑ สายสนับสนุน	ร้อยละ ๕๕			

## งบประมาณตามภารกิจประจำ/พื้นฐาน

หน่วย : ล้านบาท

ภารกิจประจำ/พื้นฐาน	ผู้รับผิดชอบ	งบประมาณ		แหล่งงบประมาณ
		แผ่นดิน	รายได้	
งานบริหารคณะรัฐศาสตร์	คณะรัฐศาสตร์	-	๑๘.๕๖๗	- งบแผ่นดิน - งบรายได้
<b>รวม</b>		-	<b>๑๘.๕๖๗</b>	

## งบประมาณตามภารกิจเฉพาะกิจ

หน่วย : ล้านบาท

แผนงาน/งาน/โครงการ/กิจกรรม	ผู้รับผิดชอบ	งบประมาณ		แหล่งงบประมาณ
		แผ่นดิน	รายได้	
<ul style="list-style-type: none"> <li>- แผนงานจัดการศึกษาอุดมศึกษา</li> <li>- แผนงานบริการวิชาการแก่สังคม</li> <li>- แผนงานอนุรักษ์ส่งเสริมและพัฒนาศาสนา ศิลปะและวัฒนธรรม</li> <li>- แผนงานวิจัย</li> <li>- แผนงานสายสนับสนุนวิชาการ</li> </ul>	คณะรัฐศาสตร์		๐.๓๓๐ ๐.๐๕๐ ๐.๐๓๐ ๐.๕๖๖ ๐.๐๖๐	- งบรายได้
<b>รวม</b>			<b>๐.๙๓๖</b>	
<b>รวมงบประมาณทั้งสิ้น</b>			<b>๐.๙๓๖</b>	

**การติดตามและประเมินผลการดำเนินงานประจำปีงบประมาณ พ.ศ. ๒๕๖๗**  
**แผนปฏิบัติงานการติดตามและประเมินผลแผนปฏิบัติราชการ**

ตัวชี้วัด	งาน/กิจกรรมดำเนินงาน	พ.ศ. ๒๕๖๖			พ.ศ. ๒๕๖๗									ผู้รับผิดชอบ	หมายเหตุ	
		ต.ค.	พ.ย.	ธ.ค.	ม.ค.	ก.พ.	มี.ค.	เม.ย.	พ.ค.	มิ.ย.	ก.ค.	ส.ค.	ก.ย.			
๑.	ประชุมคณะกรรมการฝ่ายวางแผนและพัฒนาคณะรัฐศาสตร์เพื่อวางแนวทางการติดตามประเมินผลแผนปฏิบัติราชการประจำปี พ.ศ.๒๕๖๖	◀.....▶													คณะกรรมการฝ่ายวางแผนและพัฒนาคณะรัฐศาสตร์	งานนโยบายและแผน
๒.	กำหนดผู้รับผิดชอบติดตามและประเมินผลแผนแต่ละตัวชี้วัด	◀.....▶													คณะกรรมการฝ่ายวางแผนและพัฒนาคณะรัฐศาสตร์	งานนโยบายและแผน
๓.	จัดทำรายงานการประเมินผลแผนปฏิบัติราชการประจำปีเสนอมหาวิทยาลัย		◀.....▶ (๑๒ เดือน ปี ๒๕๖๖)					◀.....▶ (๖ เดือน)			◀.....▶ (๙ เดือน)				คณะกรรมการฝ่ายวางแผนและพัฒนาคณะรัฐศาสตร์	งานนโยบายและแผน

## คำอธิบายวิสัยทัศน์

“สร้างความเสมอภาคทางการศึกษาด้านรัฐศาสตร์ ส่งเสริมพัฒนาการสู่ความเป็นเลิศ ด้านการเรียนการสอนและบริการวิชาการ”

สร้างความเสมอภาคทางการศึกษาด้านรัฐศาสตร์

หมายถึง

การให้ความสำคัญกับโอกาสทางการศึกษา ความเสมอภาคและเท่าเทียมกันทางการศึกษาด้านรัฐศาสตร์แก่ประชาชนทั่วไปอย่างหลากหลายรูปแบบ

ส่งเสริมพัฒนาการสู่ความเป็นเลิศ

หมายถึง

การให้บริการทางวิชาการแก่ภาครัฐ ภาคเอกชน และภาคประชาชนเพื่อตอบสนองความต้องการใช้ทักษะ ความรู้ในการพัฒนาตนเองและสังคม

ด้านการเรียนการสอนและบริการวิชาการ

หมายถึง

การให้ความสำคัญกับการบุกเบิก ค้นคว้า วิจัย และบูรณาการความรู้ทางรัฐศาสตร์