



แผนปฏิบัติการ ๕ ปี (พ.ศ. ๒๕๖๖ - ๒๕๗๐)
คณะรัฐศาสตร์ มหาวิทยาลัยรามคำแหง

สารบัญ

	หน้า
- ประวัติและความเป็นมา	๓
- หลักการและเหตุผล	๔
- ระบบกลไกของแผนปฏิบัติราชการ (พ.ศ. ๒๕๖๖ - ๒๕๗๐) คณะรัฐศาสตร์	๕
- ผลการวิเคราะห์สภาพแวดล้อมศักยภาพ SWOT analysis แผนปฏิบัติราชการ ๕ ปี (พ.ศ. ๒๕๖๖ - ๒๕๗๐) คณะรัฐศาสตร์	๖
- TWOS MATRIX Analysis แผนปฏิบัติราชการ ๕ ปี (พ.ศ.๒๕๖๖-๒๕๗๐) คณะรัฐศาสตร์	๗
- Mind Map แสดงความเชื่อมโยงความสัมพันธ์ของแผนปฏิบัติราชการ ๕ ปี (พ.ศ.๒๕๖๖-๒๕๗๐) คณะรัฐศาสตร์	๘
- ผังความเชื่อมโยงแผนยุทธศาสตร์ชาติ ๒๐ ปี (พ.ศ.๒๕๖๑-๒๕๘๐)	๙
- ผังแสดงความเชื่อมโยงความสัมพันธ์ของแผนปฏิบัติราชการมหาวิทยาลัยรามคำแหง และแผนปฏิบัติราชการคณะรัฐศาสตร์	๑๐
- แผนผังเชิงยุทธศาสตร์ของคณะรัฐศาสตร์ มหาวิทยาลัยรามคำแหง (Strategy Map)	๑๑
- ๔ ประเด็นยุทธศาสตร์ ๗ เป้าประสงค์ ๗ กลยุทธ์	๑๓
- แผนปฏิบัติราชการประจำปีมหาวิทยาลัยรามคำแหง ประจำปีงบประมาณ พ.ศ. ๒๕๖๖	๑๔
- วิสัยทัศน์ พันธกิจ	๑๕
- ปรัชญา ปณิธาน ค่านิยมองค์กร อัตลักษณ์ เอกลักษณ์	๑๕
- กรอบประเด็นยุทธศาสตร์/กลยุทธ์/ตัวชี้วัดเป้าประสงค์/โครงการ/กิจกรรมของแผนปฏิบัติราชการประจำปีคณะรัฐศาสตร์ ประจำปีงบประมาณ พ.ศ. ๒๕๖๖	๑๖
- รายละเอียดแผนปฏิบัติราชการ ๕ ปี (พ.ศ. ๒๕๖๖ – ๒๕๗๐) คณะรัฐศาสตร์ มหาวิทยาลัยรามคำแหง	๑๗
- ประมาณการค่าใช้จ่ายทางการเงินของคณะรัฐศาสตร์ มหาวิทยาลัยรามคำแหง ทุกประเภทรายจ่ายปีงบประมาณ พ.ศ. ๒๕๖๖ – ๒๕๗๐	๒๒
- แนวทางการแปลงแผนปฏิบัติราชการสู่ภาคปฏิบัติ	๒๓
- ผังการบริหารจัดการ	๒๔
- คำอธิบายวิสัยทัศน์	๒๕

ประวัติและความเป็นมา

มหาวิทยาลัยรามคำแหงเป็นสถาบันการศึกษาของรัฐ จัดตั้งขึ้นตามพระราชบัญญัติมหาวิทยาลัยรามคำแหง พ.ศ. ๒๕๑๔ โดยมีจุดมุ่งหมายให้เป็นสถาบันการศึกษาแบบ “ตลาดวิชา” มีปรัชญาการดำเนินงาน เน้นการเปิดโอกาสและให้ความเสมอภาคทางการศึกษาแก่ปวงชนชาวไทย คณะรัฐศาสตร์มีฐานะเป็นภาควิชาหนึ่งในคณะนิติศาสตร์ และในปี พ.ศ. ๒๕๑๖ ได้จัดตั้งเป็นคณะรัฐศาสตร์ จึงย้ายที่ทำการแยกจากคณะนิติศาสตร์มาเป็นอาคารไม้สองชั้น ติดกับสนามกีฬาหัวหมาก ตั้งแต่วันที่ ๓๐ กรกฎาคม ๒๕๑๗ และอยู่ในที่ทำการนี้ประมาณ ๖ ปี ต่อมาอาคารดังกล่าวเป็นที่ทำการของงานสวัสดิการและรักษาความปลอดภัย กองอาคารสถานที่ คณะรัฐศาสตร์ย้ายมาอยู่อาคาร ๕ ชั้น ซึ่งเป็นที่ทำการถาวร เมื่อวันที่ ๑๗ กันยายน ๒๕๒๒ ปัจจุบันจัดการบริหารภายใต้พระราชบัญญัติมหาวิทยาลัยรามคำแหง พ.ศ. ๒๕๔๑

โดยคณะรัฐศาสตร์ มหาวิทยาลัยรามคำแหงได้ปฏิบัติตามพันธกิจหลักทั้ง ๕ ประการ ตามพระราชบัญญัติการอุดมศึกษา พ.ศ. ๒๕๖๒ อย่างมีประสิทธิภาพและประสิทธิผล ซึ่งได้แก่

๑. การจัดการศึกษา
๒. การวิจัยและการสร้างนวัตกรรม
๓. การบริการวิชาการแก่สังคม
๔. การทำนุบำรุงศิลปและวัฒนธรรม
๕. การบริหารจัดการตามอำนาจและหน้าที่ที่กฎหมายกำหนด

นอกจากนี้ได้ก่อสร้างอาคารคณะรัฐศาสตร์หลังใหม่ ๑๒ ชั้น ๑ หลัง มีพิธีวางศิลาฤกษ์ เมื่อวันที่ ๒๒ พฤศจิกายน พุทธศักราช ๒๕๕๐ ตรงกับวัน ขึ้น ๑๓ ค่ำ เดือน ๑๒ ปีกุน จุลศักราช ๑๓๖๙ เวลา ๐๙.๐๐ ถึง ๑๐.๐๔ นาฬิกา โดยใช้พื้นที่ของอาคาร NB ๓ A,B และ NB ๑๐ เดิม อาคารหลังใหม่ได้ส่งมอบและตรวจรับเมื่อวันที่ ๒๑ กันยายน ๒๕๕๒ โดยมีวัตถุประสงค์เพื่อใช้ประโยชน์สำหรับการเรียนการสอน ทั้งระดับปริญญาตรี ปริญญาโท ปริญญาเอก และเป็นอาคารสำนักงาน ในการให้บริการ และการบริหารงานของคณะรัฐศาสตร์ ช่วยเสริมคุณค่าให้นักศึกษาและผู้สำเร็จการศึกษาของคณะรัฐศาสตร์ มหาวิทยาลัยรามคำแหงเป็นทรัพยากรบุคคลที่มีคุณภาพของชาติต่อไป

หลักการและเหตุผล

ตามที่พระราชกฤษฎีกาว่าด้วยหลักเกณฑ์และวิธีการบริหารกิจการบ้านเมืองที่ดี พ.ศ.๒๕๔๖ และ พ.ศ. ๒๕๖๒ (ฉบับที่ ๒) บัญญัติให้ส่วนราชการจัดทำแผนปฏิบัติราชการของส่วนราชการนั้น โดยจัดทำเป็นแผน ๕ ปี ซึ่งต้องสอดคล้องกับยุทธศาสตร์ชาติ แผนแม่บท แผนการปฏิรูปประเทศ แผนพัฒนาเศรษฐกิจและสังคมแห่งชาติ นโยบายคณะรัฐมนตรีที่แถลงต่อรัฐสภา และแผนอื่นที่เกี่ยวข้อง เช่น แผนด้านการอุดมศึกษาเพื่อผลิตและพัฒนากำลังคนของประเทศ ฉบับปรับปรุง พ.ศ. ๒๕๖๖ – ๒๕๗๐ แผนด้านวิทยาศาสตร์ วิจัยและนวัตกรรม พ.ศ. ๒๕๖๖ – ๒๕๗๐ เพื่อก้าวสู่อุดมศึกษา ๔.๐ และรองรับการศึกษา การเรียนรู้ในศตวรรษที่ ๒๑

มหาวิทยาลัยรามคำแหง ซึ่งเป็นส่วนราชการที่เป็นนิติบุคคลภายใต้การกำกับของกระทรวงการอุดมศึกษา วิทยาศาสตร์ วิจัยและนวัตกรรม จึงต้องจัดทำแผนปฏิบัติราชการประจำปีงบประมาณ พ.ศ. ๒๕๖๖ ของมหาวิทยาลัยรามคำแหง ที่สอดคล้องและเชื่อมโยงกับแผนปฏิบัติราชการ ๕ ปี (พ.ศ. ๒๕๖๖ – ๒๕๗๐) ซึ่งเป็นแผนระยะกลางเพื่อเป็นกรอบกำหนดทิศทางการทำงาน ของมหาวิทยาลัยและเป็นเครื่องมือสำคัญในการกำกับติดตามและประเมินผลการปฏิบัติงาน ตามระบบการบริหารงานมุ่งผลสัมฤทธิ์ เพื่อให้สะท้อนผลสัมฤทธิ์ของวิสัยทัศน์ของมหาวิทยาลัย และยกระดับพันธกิจของมหาวิทยาลัยรามคำแหงให้เป็น Smart University โดยมีพันธกิจหลัก ดังนี้

๑) การจัดการศึกษา เป็นการจัดการศึกษาเพื่อปวงชน (Education for All) เพื่อความเท่าเทียมและทั่วถึง (Inclusive Education) การมีส่วนร่วมของทุกภาคส่วนของสังคม (Participation from all parties in our Society) และหลักปรัชญาทางเศรษฐกิจพอเพียง (Sufficiency Economy) มหาวิทยาลัยเปิดโอกาสการเรียนรู้ เพื่อพัฒนาคนไทยในศตวรรษที่ ๒๑ ให้มีความรู้ ความสามารถทางวิชาการและวิชาชีพ ตลอดจนมีการเรียนรู้ต่อเนื่องตลอดชีวิต โดยมหาวิทยาลัยได้จัดการศึกษาในทุกระดับการศึกษา ตั้งแต่ระดับอนุบาลถึงปริญญาเอก ในส่วนกลางและส่วนภูมิภาค และต่างประเทศ ในหลายหลายประเภทการจัดการศึกษา ประกอบด้วย ภาคปกติ ภาคพิเศษ โครงการพิเศษ โครงการความร่วมมือ เป็นต้น โดยสามารถเข้าชั้นเรียนที่มหาวิทยาลัยจัดให้และผ่านสื่อเทคโนโลยีสารสนเทศเพื่อการศึกษาแก่บุคลากร

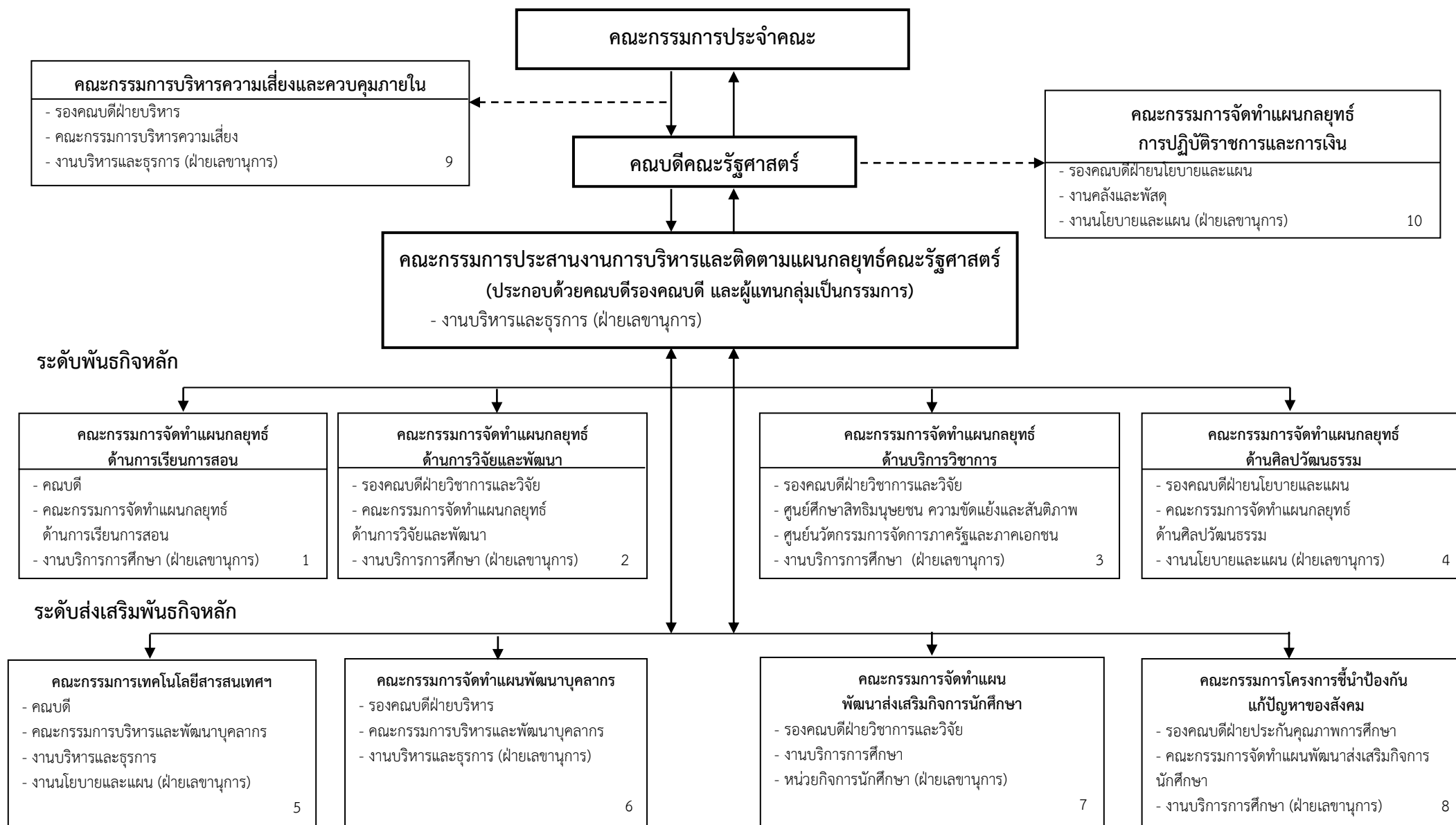
๒) การวิจัยและการสร้างนวัตกรรม เป็นการพัฒนาสมรรถนะและทักษะสูงด้านวิทยาศาสตร์ วิจัยและนวัตกรรม มีงานสร้างสรรค์ เพื่อนำไปใช้ประโยชน์เพียงพอในการยกระดับความสามารถในการแข่งขันทางเศรษฐกิจและการพัฒนาสังคมเป็นแหล่งรวมความรู้และศาสตร์ต่าง ๆ ที่ทันสมัยนำไปสู่การแก้ไขปัญหาและพัฒนาเศรษฐกิจของประเทศได้ ในรูปแบบการวิจัยพื้นฐาน การวิจัยเพื่อถ่ายทอดเทคโนโลยี และการวิจัยเชิงบูรณาการ

๓) การบริการวิชาการแก่สังคม เป็นการส่งเสริมการเรียนรู้ แก่ชุมชนสังคมที่มีความเหมาะสม หรือสอดคล้องกับบริบทความต้องการชุมชน สังคม เพื่อเสริมสร้างความเข้มแข็งและความยั่งยืน โดยครอบคลุมกลุ่มเป้าหมายในวงกว้าง หรือเฉพาะเจาะจง ในรูปแบบบริการแบบให้เปล่า หรือเชิงพาณิชย์หรือใช้ทรัพยากรร่วมกันทั้งในระดับส ถานหรือตัวบุคคล เช่น การให้คำปรึกษา การศึกษาวิจัย การค้นคว้าเพื่อแสวงหาคำตอบให้สังคม การฝึกอบรมหลักสูตรระยะสั้นในรูปแบบต่าง ๆ ที่สร้างความพึงพอใจต่อชุมชนและสังคมอย่างต่อเนื่องและยั่งยืน และเป็นข้อมูลย้อนกลับมาพัฒนาและปรับปรุง เพื่อให้เกิดองค์ความรู้ใหม่

๔) การทำนุบำรุงศิลปและวัฒนธรรม เป็นการให้การศึกษาศิลปะและวัฒนธรรมแก่นักศึกษา เพื่อให้เห็นความสำคัญทั้งในระดับชาติและนานาชาติ โดยการจัดงานถ่ายทอดและพัฒนาศิลปวัฒนธรรมให้คงอยู่ในสังคม ทำการสอนโดยบูรณาการศิลปวัฒนธรรมกับสาขาวิชาต่าง ๆ เพื่อมีเจตคติที่ดีมีใจอนุรักษ์ศิลปวัฒนธรรม ดังนั้น การจัดการศึกษาต้องเป็นไปเพื่อพัฒนาคนไทยให้เป็นมนุษย์ที่สมบูรณ์ทั้งร่างกายจิตใจ สติปัญญา ความรู้และคุณธรรม มีจริยธรรมและวัฒนธรรม ในการดำรงชีวิต สามารถอยู่ร่วมกับผู้อื่นได้อย่างมีความสุข

๕) การบริหารจัดการตามอำนาจและหน้าที่ที่กฎหมายกำหนด เป็นการบริหารอย่างมีประสิทธิภาพและเกิดประสิทธิผลต่อการเรียนรู้และการพัฒนาของศาสตร์และวิชาการ รวมถึงการเรียนรู้ที่จะบูรณาการข้ามศาสตร์โดยการกำหนดทิศทางพัฒนาและการดำเนินงานของมหาวิทยาลัยให้สอดคล้องกับเป้าหมาย ด้านการบริหารบุคลากร การเงิน ความเสี่ยง การประกันคุณภาพการศึกษา และธรรมาภิบาลเพื่อสนับสนุนการดำเนินงานตามพันธกิจหลักให้บรรลุเป้าหมายที่กำหนด

ระบบและกลไกของแผนปฏิบัติการ ๕ ปี (พ.ศ. ๒๕๖๖ - ๒๕๗๐) คณะรัฐศาสตร์ มหาวิทยาลัยรามคำแหง



ผลการวิเคราะห์สภาพแวดล้อมศักยภาพ SWOT analysis คณะรัฐศาสตร์ มหาวิทยาลัยรามคำแหง

➤ สภาพแวดล้อมภายในองค์กร

จุดแข็ง (Strengths)	<ul style="list-style-type: none"> ๑ เป็นแหล่งรวบรวมองค์ความรู้ทางรัฐศาสตร์ เปิดกว้างทางโอกาสความเสมอภาค และความเท่าเทียมต่อการเข้าถึงการศึกษาทั้งในประเทศและต่างประเทศ ในหลากหลายช่องทางและเพียงพอต่อการรองรับประชากรเข้าสู่ระบบ ๒ มีการจัดการเรียนการสอนที่หลากหลาย เพื่อให้ประชาชนมีโอกาสศึกษาหาความรู้พัฒนาตนเองเปิดโอกาสในการส่งเสริมการเรียนรู้ตลอดชีวิต ด้วยต้นทุนที่ไม่สูง ๓ มีเครือข่ายทางการศึกษา เพื่อการพัฒนาในด้านต่าง ๆ ด้วยมีสาขาวิทยบริการฯ ส่วนภูมิภาคมีศิษย์เก่าและนักศึกษา เป็นจุดประสานงานด้านการให้บริการดำเนินงานตามพันธกิจได้อย่างต่อเนื่อง ๔ มีศักยภาพในการจัดการเรียนการสอนและให้ความรู้ทางวิชาการโดยผ่านเทคโนโลยีสื่อการสอนหลากหลายช่องทาง
จุดอ่อน (Weaknesses)	<ul style="list-style-type: none"> ๑ การบริหารจัดการระบบเทคโนโลยีสารสนเทศและการวิเคราะห์ยังไม่ครอบคลุมทุกด้าน ๒ การบริหารจัดการการวิจัยและการบูรณาการการวิจัย การบริการวิชาการกับการเรียนการสอนให้มีเพิ่มขึ้น ๓ บุคลากรบางส่วนที่ปฏิบัติงานตามพันธกิจยังขาดความรู้ความเข้าใจในกฎ ระเบียบข้อบังคับ ขาดการพัฒนาความรู้ ขาดทักษะทางด้านเทคโนโลยีสารสนเทศที่จะมาบูรณาการในด้านที่เกี่ยวข้อง ทำให้ไม่เข้าใจถึงเป้าหมายของงาน ที่รับผิดชอบ ๔ การบริหารจัดการทรัพยากรยังทำได้ไม่เต็มประสิทธิภาพ

➤ สภาพแวดล้อมภายนอกองค์กร

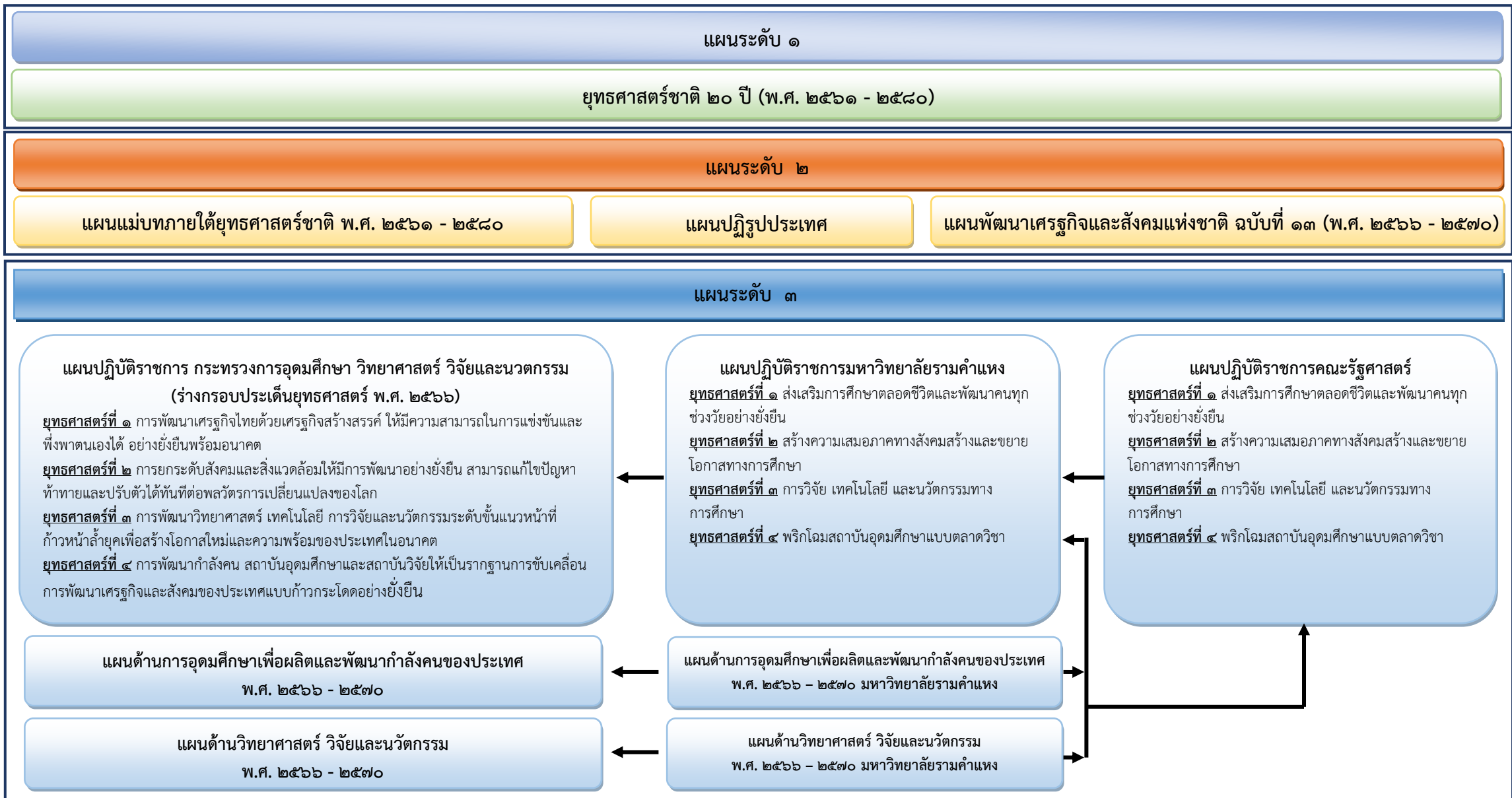
โอกาส (Opportunities)	<ul style="list-style-type: none"> ๑ ปัจจุบันสถาบันอุดมศึกษามีการบูรณาการกับหลายภาคส่วนในรูปแบบเครือข่ายความร่วมมือระหว่างสถาบันการศึกษา ในประเทศและต่างประเทศ รวมถึงระดับชุมชนเชิงพื้นที่ ศิษย์เก่า ภาคประชาชน องค์กรภาครัฐและเอกชน ๒ นโยบายระดับประเทศ ด้านแผนพัฒนารัฐบาลดิจิทัล (e-Government) เพื่อให้การบริการภาครัฐและการให้บริการแก่ประชาชนเท่าทันระบบเทคโนโลยีสารสนเทศปัจจุบันที่มีความก้าวหน้าเพื่อให้มีช่องทางเข้าถึงข้อมูลได้ง่ายโดยเฉพาะการใช้ Smart Device ๓ สังคมฐานความรู้และความทันสมัยของเทคโนโลยี ส่งผลให้คนรุ่นใหม่ วัยทำงานและผู้สูงอายุมีความต้องการพัฒนาความรู้และทักษะใหม่อย่างต่อเนื่องตลอดเวลาเป็นแรงจูงใจให้มหาวิทยาลัยแสวงหาวิธีการตอบสนองความต้องการที่หลากหลาย ๔ แผนพัฒนาด้านการอุดมศึกษา เพื่อผลิตและพัฒนากำลังคนของประเทศ พ.ศ. ๒๕๖๖ – ๒๕๗๐ ให้ความสำคัญกับการเรียนรู้ตลอดชีวิต (Lifelong Learning) การสร้างบัณฑิตพันธุ์ใหม่ โดยเพิ่มช่องทางการศึกษา เช่นหลักสูตร Sandbox การเก็บหน่วยกิต แบบ Credit bank ครอบคลุมทุกช่วงวัยรวมถึงวัยแรงงานและผู้สูงอายุ
อุปสรรค (Threats)	<ul style="list-style-type: none"> ๑ สถาบันอุดมศึกษา ปัจจุบันมีจำนวนมากทั้งภาครัฐและเอกชนทำให้เกิดกระแสการแข่งขันที่สูงขึ้นทางการศึกษา ในรูปแบบต่าง ๆ ภายใต้การเปลี่ยนแปลงโครงสร้างประชากรวัยอุดมศึกษาที่ลดลงซึ่งส่งผลกระทบต่อจำนวนนักศึกษา ๒ ความก้าวหน้าของเทคโนโลยีทางการศึกษา มีการพัฒนาอย่างรวดเร็วและต่อเนื่องแบบก้าวกระโดด อันเนื่องด้วยสภาพการแข่งขันเชิงธุรกิจสูง มีผลกระทบต่อการลงทุน และการพัฒนาทักษะของบุคลากรที่เกี่ยวข้องซึ่งมีค่าใช้จ่ายค่อนข้างสูง ๓ ปัจจุบันเกิดสถานการณ์ที่ไม่เอื้ออำนวย เช่น โรคระบาด ภัยธรรมชาติ และภาวะเศรษฐกิจและสังคมของครัวเรือน ๔ การสนับสนุนงบประมาณและการบริหารจัดการแบบภาครัฐมีเงื่อนไขและข้อจำกัดมากขึ้น การจัดสรรงบประมาณแผ่นดินมีแนวโน้มลดลง ๕ กฎหมาย ระเบียบและข้อปฏิบัติที่เกี่ยวข้องของภาครัฐมีการเปลี่ยนแปลงเงื่อนไขทำให้เกิดความยุ่งยากในการนำมาปฏิบัติ

TOWS MATRIX Analysis แผนปฏิบัติการคณะรัฐศาสตร์ มหาวิทยาลัยรามคำแหง

<div style="border: 1px solid black; padding: 5px; display: inline-block; margin: 10px;">ปัจจัยภายใน</div> <div style="border: 1px solid black; padding: 5px; display: inline-block; margin: 10px; float: right;">ปัจจัยภายนอก</div>	จุดแข็ง (Strengths)	จุดอ่อน (Weaknesses)
		<ol style="list-style-type: none"> ๑. เป็นแหล่งรวบรวมองค์ความรู้ทางรัฐศาสตร์ เปิดกว้างทางโอกาสความเสมอภาค และความเท่าเทียมต่อการเข้าถึงการศึกษาทั้งในประเทศและต่างประเทศ ในหลากหลายช่องทางและเพียงพอต่อการรองรับประชากรเข้าสู่ระบบ ๒. มีการจัดการเรียนการสอนที่หลากหลาย เพื่อให้ประชาชนมีโอกาสศึกษาหาความรู้พัฒนาตนเองเปิดโอกาสในการส่งเสริมการเรียนรู้ตลอดชีวิต ด้วยต้นทุนที่ไม่สูง ๓. มีเครือข่ายทางการศึกษา เพื่อการพัฒนาในด้านต่าง ๆ ด้วยมีสาขาวิทยบริการฯ ส่วนภูมิภาคมีศิษย์เก่าและนักศึกษา เป็นจุดประสานงานด้านการให้บริการดำเนินงานตามพันธกิจได้อย่างต่อเนื่อง ๔. มีศักยภาพในการจัดการเรียนการสอนและให้ความรู้ทางวิชาการโดยผ่านเทคโนโลยีสื่อการสอนหลากหลายช่องทาง
โอกาส (Opportunities)	กลยุทธ์ (S + O)	กลยุทธ์ (W + O)
<ol style="list-style-type: none"> ๑. ปัจจุบันสถาบันอุดมศึกษามีการบูรณาการกับหลายภาคส่วนในรูปแบบเครือข่ายความร่วมมือระหว่างสถาบันการศึกษา ในประเทศและต่างประเทศ รวมถึงระดับชุมชนเชิงพื้นที่ ศิษย์เก่า ภาคประชาชน องค์กรภาครัฐและเอกชน ๒. นโยบายระดับประเทศ ด้านแผนพัฒนารัฐบาลดิจิทัล (e-Government) เพื่อให้การบริการภาครัฐและการให้บริการแก่ประชาชนเท่าทันระบบเทคโนโลยีสารสนเทศปัจจุบันที่มีความก้าวหน้าเพื่อให้มีช่องทางเข้าถึงข้อมูลได้ง่าย โดยเฉพาะการใช้ Smart Device ๓. สังคมฐานความรู้และความทันสมัยของเทคโนโลยี ส่งผลให้คนรุ่นใหม่ วัยทำงานและผู้สูงอายุมีความต้องการพัฒนาความรู้และทักษะใหม่อย่างต่อเนื่องตลอดเวลาเป็นแรงจูงใจให้มหาวิทยาลัยแสวงหาวิธีการตอบสนองความต้องการที่หลากหลาย ๔. แผนพัฒนาด้านการอุดมศึกษา เพื่อผลิตและพัฒนากำลังคนของประเทศ พ.ศ. ๒๕๖๖ – ๒๕๗๐ ให้ความสำคัญกับการเรียนรู้ตลอดชีวิต (Lifelong Learning) การสร้างบัณฑิตพันธุ์ใหม่ โดยเพิ่มช่องทางการศึกษา เช่นหลักสูตร Sandbox การเก็บหน่วยกิต แบบ Credit bank ครอบคลุมทุกช่วงวัยรวมถึงวัยแรงงานและผู้สูงอายุ 	<ol style="list-style-type: none"> ๑. พัฒนาระบบการกำกับคุณภาพและมาตรฐานหลักสูตร สอดคล้องกับความต้องการตลาดแรงงาน ๒. ส่งเสริมศิลปะและวัฒนธรรมบูรณาการการเรียนการสอนเพื่อเสริมสร้างเป็นพลเมืองให้แก่ผู้เรียน 	<ol style="list-style-type: none"> ๑. ส่งเสริมการวิจัยและการสร้างร่วมมือและการถ่ายทอดองค์ความรู้เพื่อการพัฒนาสังคม เศรษฐกิจและสิ่งแวดล้อม ๒. สร้างโอกาสการเข้าถึงบริการทางวิชาการศึกษาอย่างทั่วถึงและเป็นธรรมโดยไม่มีทั้งใครไว้ข้างหลัง
อุปสรรค (Threats)	กลยุทธ์ (S + T)	กลยุทธ์ (W + T)
<ol style="list-style-type: none"> ๑. สถาบันอุดมศึกษา ปัจจุบันมีจำนวนมากทั้งภาครัฐและเอกชนทำให้เกิดกระแสการแข่งขันที่สูงขึ้นทางการศึกษา ในรูปแบบต่าง ๆ ภายใต้การเปลี่ยนแปลงโครงสร้างประชากรวัยอุดมศึกษาที่ลดลงซึ่งส่งผลกระทบต่อจำนวนนักศึกษา ๒. ความก้าวหน้าของเทคโนโลยีทางการศึกษา มีการพัฒนาอย่างรวดเร็วและต่อเนื่องแบบก้าวกระโดด อันเนื่องด้วยสภาพการแข่งขันเชิงธุรกิจสูง มีผลกระทบต่อการลงทุน และการพัฒนาทักษะของบุคลากรที่เกี่ยวข้องซึ่งมีค่าใช้จ่ายค่อนข้างสูง ๓. ปัจจุบันเกิดสถานการณ์ที่ไม่เอื้ออำนวย เช่น โรคระบาด ภัยธรรมชาติ และภาวะเศรษฐกิจและสังคมของครัวเรือน ๔. การสนับสนุนงบประมาณและการบริหารจัดการแบบภาครัฐมีเงื่อนไขและข้อจำกัดมากขึ้น การจัดสรรงบประมาณแผ่นดินมีแนวโน้มลดลง ๕. กฎหมาย ระเบียบและข้อปฏิบัติที่เกี่ยวข้องของภาครัฐมีการเปลี่ยนแปลงเงื่อนไขทำให้เกิดความยุ่งยากในการนำมาปฏิบัติ 	<ol style="list-style-type: none"> ๑. พัฒนาทักษะพื้นฐานและสิ่งแวดล้อมในการใช้ชีวิต เพื่อสนับสนุนการเรียนรู้ของผู้เรียน 	<ol style="list-style-type: none"> ๑. พัฒนาการบริหารจัดการศึกษาเชิงธรรมาภิบาล ๒. ยกระดับคุณภาพและทักษะของบุคลากรให้เป็นชุมชนทางวิชาการที่สังคมยอมรับ

Mind Map แสดงความเชื่อมโยงความสัมพันธ์ของแผนปฏิบัติการฯ ปีงบประมาณ พ.ศ.๒๕๖๖ คณะรัฐศาสตร์ มหาวิทยาลัยรามคำแหง

ยุทธศาสตร์ชาติ ๒๐ ปี	แผนแม่บทภายใต้ยุทธศาสตร์ชาติ	แผนปฏิรูปประเทศ	แผนพัฒนาเศรษฐกิจและสังคมแห่งชาติ ฉบับที่ ๑๓ (พ.ศ. ๒๕๖๖ - ๒๕๗๐)	แผนด้านการอุดมศึกษา เพื่อผลิตและพัฒนากำลังคนของประเทศ (ฉบับปรับปรุง พ.ศ. ๒๕๖๖-๒๕๗๐)	แผนปฏิบัติการกระทรวงการอุดมศึกษา วิทยาศาสตร์ วิจัยและนวัตกรรม (ร่างกรอบประเด็นยุทธศาสตร์ พ.ศ. ๒๕๖๖)	ยุทธศาสตร์ มหาวิทยาลัยรามคำแหง พ.ศ. ๒๕๖๖	ยุทธศาสตร์ คณะรัฐศาสตร์ พ.ศ. ๒๕๖๖
➢ ยุทธศาสตร์การพัฒนาและเสริมสร้างศักยภาพทรัพยากรมนุษย์	➢ ศักยภาพคนตลอดช่วงชีวิต	➢ ด้านการศึกษา ➢ ด้านการวัฒนธรรม กีฬาแรงงานและการพัฒนาทรัพยากรมนุษย์	➢ ไทยมีกำลังคนที่มีสมรรถนะสูง ตอบโจทย์การพัฒนาแห่งอนาคต	➢ พัฒนาศักยภาพคน	➢ การพัฒนาเศรษฐกิจไทยด้วยเศรษฐกิจสร้างสรรค์ ให้มีความสามารถในการแข่งขันและพึ่งพาตนเองได้อย่างยั่งยืน พร้อมอนาคต	➢ ส่งเสริมการศึกษาตลอดชีวิตและพัฒนาคนทุกช่วงวัยอย่างยั่งยืน	➢ ส่งเสริมการศึกษาตลอดชีวิตและพัฒนาคนทุกช่วงวัยอย่างยั่งยืน
➢ ยุทธศาสตร์ด้านการสร้างโอกาส และความเสมอภาคทางสังคม	➢ ความเสมอภาคและหลักประกันทางสังคม	➢ ด้านการศึกษา	➢ ไทยมีกำลังคนที่มีสมรรถนะสูง ตอบโจทย์การพัฒนาแห่งอนาคต	➢ พัฒนาศักยภาพคน	➢ การยกระดับสังคมและสิ่งแวดล้อม ให้มีการพัฒนาอย่างยั่งยืน สามารถแก้ไขปัญหาท้าทายและปรับตัวได้ทันต่อพลวัตการเปลี่ยนแปลงของโลก	➢ สร้างความเสมอภาคทางสังคมสร้างและขยายโอกาสทางการศึกษา	➢ สร้างความเสมอภาคทางสังคมสร้างและขยายโอกาสทางการศึกษา
➢ ยุทธศาสตร์ด้านการสร้างความสามารถในการแข่งขัน	➢ การวิจัยและการพัฒนานวัตกรรม	➢ ด้านเศรษฐกิจ ➢ ด้านการศึกษา	➢ ไทยมีกำลังคนที่มีสมรรถนะสูง ตอบโจทย์การพัฒนาแห่งอนาคต	➢ ส่งเสริมระบบนิเวศวิจัย อุดมศึกษา	➢ การพัฒนาวิทยาศาสตร์ เทคโนโลยี การวิจัยและนวัตกรรมระดับขั้นแนวหน้า ที่ก้าวหน้าล้ำยุค เพื่อสร้างโอกาสใหม่ และความพร้อมของประเทศในอนาคต	➢ การวิจัย เทคโนโลยี และ นวัตกรรมทางการศึกษา	➢ การวิจัย เทคโนโลยี และ นวัตกรรมทางการศึกษา
➢ ยุทธศาสตร์ด้านการปรับสมดุลและพัฒนาระบบบริหารจัดการภาครัฐ	➢ การต่อต้านการทุจริตและประพฤติมิชอบ	➢ ด้านการป้องกันและปราบปรามการทุจริตและประพฤติมิชอบ	➢ ไทยมีภาครัฐที่ทันสมัย มีประสิทธิภาพ และตอบโจทย์ประชาชน	➢ จัดระบบอุดมศึกษาใหม่	➢ การพัฒนากำลังคน สถาบันอุดมศึกษาและสถาบันวิจัยให้เป็นรากฐานการขับเคลื่อนการพัฒนาเศรษฐกิจและสังคมของประเทศแบบก้าวกระโดดและอย่างยั่งยืน	➢ พลิกโฉมสถาบันอุดมศึกษาแบบตลาดวิชา	➢ พลิกโฉมสถาบันอุดมศึกษาแบบตลาดวิชา



ผังแสดงความเชื่อมโยงความสัมพันธ์ของแผนปฏิบัติการมหาวิทยาลัยรามคำแหง และแผนปฏิบัติการคณะรัฐศาสตร์

แผนปฏิบัติการ มหาวิทยาลัยรามคำแหง			แผนปฏิบัติการ คณะรัฐศาสตร์		
ประเด็นยุทธศาสตร์	เป้าประสงค์	กลยุทธ์	ประเด็นยุทธศาสตร์	เป้าประสงค์	กลยุทธ์
๑. ส่งเสริมการศึกษาตลอดชีวิตและพัฒนาคนทุกช่วงวัยอย่างยั่งยืน	๑. มีการจัดการศึกษาเพื่อการเรียนรู้ตลอดชีวิต (Lifelong Learning) อย่างมีคุณภาพมาตรฐานและยืดหยุ่นตามความเหมาะสมกับกำลังของทุก ๆ กลุ่มวัย (Enhancing Curriculum for desired learning outcomes) ๒. กำลังคนได้รับการพัฒนาทักษะชีวิต (Soft Skill) และทักษะศตวรรษที่ ๒๑ ให้มีคุณภาพและสอดคล้องกับความต้องการของประเทศ ๓. กำลังคนได้รับการเสริมสร้างศักยภาพและสามารถปฏิบัติงานที่ตรงกับสาขาวิชา ๔. กำลังคนได้รับการสร้างเสริมความเป็นผู้ประกอบการ (Entrepreneurship) SME ๕. กำลังคนได้รับการสร้างเสริมทักษะและสภาพแวดล้อมพื้นฐานเพื่อประสิทธิภาพของการเรียนรู้ ๖. กำลังคนและผู้รับบริการจากผลการบูรณาการการอนุรักษ์ เสริมสร้างทักษะ ต่อยอดศิลปะและวัฒนธรรม มีความตระหนักต่อการดำรงชีวิตและเป็นมิตรกับสิ่งแวดล้อม	๑. จัดการศึกษาเพื่อการเรียนรู้ตลอดชีวิต ๒. พัฒนาระบบการกำกับคุณภาพและมาตรฐานหลักสูตร สอดคล้องกับความต้องการตลาดแรงงาน ๓. พัฒนาทักษะพื้นฐานและสิ่งแวดล้อมในการใช้ชีวิต เพื่อสนับสนุนการเรียนรู้ของผู้เรียน ๔. ส่งเสริมศิลปะและวัฒนธรรมบูรณาการการเรียนการสอนเพื่อเสริมสร้างเป็นพลเมืองให้แก่ผู้เรียน	๑. ส่งเสริมการศึกษาตลอดชีวิตและพัฒนาคนทุกช่วงวัยอย่างยั่งยืน ๑. กำลังคนได้รับการเสริมสร้างศักยภาพและสามารถปฏิบัติงานที่ตรงกับสาขาวิชา ๒. กำลังคนได้รับการสร้างเสริมทักษะ และสภาพแวดล้อมพื้นฐาน เพื่อประสิทธิภาพของการเรียนรู้ ๓. กำลังคนและผู้รับบริการจากผลการบูรณาการ การอนุรักษ์ เสริมสร้าง ทักษะ ต่อยอดศิลปะและวัฒนธรรม มีความตระหนักต่อการดำรงชีวิตและเป็นมิตรกับสิ่งแวดล้อม	๑. พัฒนาระบบการกำกับคุณภาพและมาตรฐานหลักสูตรสอดคล้องกับความต้องการตลาดแรงงาน ๒. พัฒนาทักษะพื้นฐานและสิ่งแวดล้อมในการใช้ชีวิต เพื่อสนับสนุนการเรียนรู้ของผู้เรียน ๓. ส่งเสริมศิลปะและวัฒนธรรมบูรณาการการเรียนการสอนเพื่อเสริมสร้างเป็นพลเมืองให้แก่ผู้เรียน	
๒. สร้างความเสมอภาคทางสังคม สร้างและขยายโอกาสทางการศึกษา	๑. มีการขยายโอกาสการเข้าถึงบริการวิชาการของหน่วยงานโดยไม่ทิ้งใครไว้ข้างหลังทั้งส่วนกลางและส่วนภูมิภาคที่สอดคล้องกับความต้องการของคนในพื้นที่ เพื่อสร้างคุณภาพชีวิตหรือต่อยอดการเรียนรู้ตลอดชีวิต ๒. ชุมชนและผู้รับบริการ ได้ยกระดับทักษะความรู้ ผลผลิตทันที สร้างมูลค่าทางเศรษฐกิจ สังคม หรือมีคุณภาพชีวิตที่ดีขึ้น ๓. มีการบริการวิชาการของมหาวิทยาลัยมีความเข้มแข็ง มีเอกภาพ และเป็นรูปธรรม สามารถขับเคลื่อนได้อย่างคล่องตัว	๑. สร้างโอกาสการเข้าถึงบริการ ทางวิชาการศึกษาอย่างทั่วถึงและเป็นธรรมโดยไม่ทิ้งใครไว้ข้างหลัง ๒. เสริมสร้างความเข้มแข็งและความยั่งยืนของชุมชนและท้องถิ่นจากผลการให้บริการทางวิชาการ ๓. สร้างความเข้มแข็ง ความเป็นเอกภาพและความคล่องตัวด้านบริการวิชาการ	๒. สร้างความเสมอภาคทางสังคมสร้างและขยายโอกาสทางการศึกษา ๑. มีการขยายโอกาสการเข้าถึงบริการวิชาการของหน่วยงานโดยไม่ทิ้งใครไว้ข้างหลังทั้งส่วนกลางและส่วนภูมิภาคที่สอดคล้องกับความต้องการของคนในพื้นที่ เพื่อสร้างคุณภาพชีวิตหรือต่อยอดการเรียนรู้ตลอดชีวิต	๑. สร้างโอกาสการเข้าถึงบริการทางวิชาการ การศึกษาอย่างทั่วถึงและเป็นธรรมโดยไม่ทิ้งใครไว้ข้างหลัง	
๓. การวิจัย เทคโนโลยีและนวัตกรรมทางการศึกษา	๑. มหาวิทยาลัยมีความพร้อมของปัจจัยเกื้อหนุนเพื่อการวิจัย นวัตกรรม และจัดการผลประโยชน์จากทรัพย์สินทางปัญญา ๒. มหาวิทยาลัยมีผลงานวิจัยสร้างองค์ความรู้เทคโนโลยีและนวัตกรรมที่ถูกเผยแพร่ ถ่ายทอดและถูกนำไปประยุกต์ใช้เพื่อให้เกิดประโยชน์ต่อประเทศ	๑. พัฒนาระบบการบริหาร การวิจัยและผลประโยชน์จากทรัพย์สินทางปัญญา ๒. ส่งเสริมการวิจัยและการสร้างความร่วมมือ และการถ่ายทอดองค์ความรู้เพื่อการพัฒนา สังคม เศรษฐกิจและสิ่งแวดล้อม	๓. การวิจัย เทคโนโลยี และนวัตกรรมทางการศึกษา ๑. มหาวิทยาลัยมีผลงานวิจัยสร้างองค์ความรู้เทคโนโลยีและนวัตกรรมที่ถูกเผยแพร่ ถ่ายทอดและถูกนำไปประยุกต์ใช้เพื่อให้เกิดประโยชน์ต่อประเทศ	๑. ส่งเสริมการวิจัยและการสร้างความร่วมมือและการถ่ายทอดองค์ความรู้เพื่อการพัฒนาสังคม เศรษฐกิจและสิ่งแวดล้อม	
๔. พลิกโฉมสถาบันอุดมศึกษาแบบตลาดวิชา	๑. มหาวิทยาลัยมีอัตลักษณ์และภาพลักษณ์องค์กรที่ทันสมัย มุ่งสู่มหาวิทยาลัยดิจิทัล ๒. มหาวิทยาลัยมีประสิทธิภาพ มีความคล่องตัวในการบริหารจัดการมีผลสัมฤทธิ์และเกิดความคุ้มค่าในการจัดการศึกษาโดยยึดหลักธรรมาภิบาล ๓. มีการสร้างเสริมอาจารย์และบุคลากรของมหาวิทยาลัย ให้มีศักยภาพสูงและเชี่ยวชาญเฉพาะศาสตร์ ๔. มีระบบนิเวศที่เอื้อต่อการจัดการสถานที่การเรียนรู้ของทุกกลุ่ม สามารถสร้างศักยภาพ	๑. สร้างภาพลักษณ์มหาวิทยาลัยที่ทันสมัยด้วยการพัฒนาระบบฐานข้อมูลและการบริหารที่ทันสมัย ๒. พัฒนาการบริหารจัดการศึกษาเชิงธรรมาภิบาล ๓. ยกระดับคุณภาพและทักษะของบุคลากรให้เป็นชุมชนทางวิชาการที่สังคมยอมรับ ๔. พัฒนาระบบนิเวศและสร้างมูลค่าเพิ่มจากสินทรัพย์ของมหาวิทยาลัย	๔. พลิกโฉมสถาบันอุดมศึกษาแบบตลาดวิชา ๑. คณะรัฐศาสตร์มีประสิทธิภาพ มีความคล่องตัวในการบริหารจัดการมีผลสัมฤทธิ์และเกิดความคุ้มค่าในการจัดการศึกษาโดยยึดหลักธรรมาภิบาล ๒. มีการสร้างเสริมอาจารย์และบุคลากรของมหาวิทยาลัย ให้มีศักยภาพสูงและเชี่ยวชาญเฉพาะศาสตร์	๑. พัฒนาการบริหารจัดการศึกษาเชิงธรรมาภิบาล ๒. ยกระดับคุณภาพและทักษะของบุคลากรให้เป็นชุมชนทางวิชาการที่สังคมยอมรับ	

แผนผังเชิงยุทธศาสตร์ของคณะรัฐศาสตร์ มหาวิทยาลัยรามคำแหง (Strategy Map)

วิสัยทัศน์ สร้างความเสมอภาคทางการศึกษาด้านรัฐศาสตร์ ส่งเสริมพัฒนาการเรียนการสอน และบริการวิชาการสู่ความเป็นเลิศ

ประเด็น
ยุทธศาสตร์

๑ ส่งเสริมการศึกษาตลอดชีวิต
และพัฒนาคนทุกช่วงวัยอย่างยั่งยืน

๒ สร้างความเสมอภาคทางสังคม
สร้างและขยายโอกาสทางการศึกษา

๓ การวิจัย เทคโนโลยี
และนวัตกรรมทางการศึกษา

๔ พลิกโฉมสถาบันอุดมศึกษา
แบบตลาดวิชา

เป้าประสงค์

๑. กำลังคนได้รับการเสริมสร้างศักยภาพและสามารถ
ปฏิบัติงานที่ตรงกับสาขาวิชา
๒. กำลังคนได้รับการสร้างเสริมทักษะและ
สภาพแวดล้อมพื้นฐานเพื่อประสิทธิภาพของการ
เรียนรู้
๓. กำลังคนและผู้รับบริการจากผลการบูรณาการการ
อนุรักษ์ เสริมสร้าง ทักษะ ต่อยอดศิลปะและวัฒนธรรม
มีความตระหนักต่อการดำรงชีวิตและเป็นมิตรกับ
สิ่งแวดล้อม

๑. มีการขยายโอกาสการเข้าถึง
บริการวิชาการของหน่วยงานโดยไม่
ทิ้งใครไว้ข้างหลังทั้งส่วนกลางและ
ส่วนภูมิภาค ที่สอดคล้องกับ
ความต้องการของคนในพื้นที่ เพื่อสร้าง
คุณภาพชีวิตหรือต่อยอด การเรียนรู้
ตลอดชีวิต

๑. คณะรัฐศาสตร์มีผลงานวิจัย
สร้างองค์ความรู้เทคโนโลยีและ
นวัตกรรมที่ถูกเผยแพร่
ถ่ายทอดและถูกนำไป
ประยุกต์ใช้เพื่อให้เกิดประโยชน์
ต่อประเทศ

๑. คณะรัฐศาสตร์มี
ประสิทธิภาพ มีความคล่องตัว
ในการบริหารจัดการมี
ผลสัมฤทธิ์และเกิดความคุ้มค่า
ในการจัดการศึกษาโดยยึด
หลักธรรมาภิบาล
๓. มีการสร้างเสริมอาจารย์และ
บุคลากรของคณะรัฐศาสตร์
ให้มีศักยภาพสูงและเชี่ยวชาญ
เฉพาะศาสตร์

แผนผังเชิงยุทธศาสตร์ของคณะรัฐศาสตร์ มหาวิทยาลัยรามคำแหง (Strategy Map) (ต่อ)

ประเด็นยุทธศาสตร์/กลยุทธ์	ด้านคุณภาพ	ด้านประสิทธิภาพ	ด้านประสิทธิผล	ด้านการพัฒนาองค์กร
ประเด็นยุทธศาสตร์ที่ ๑ ส่งเสริมการศึกษาตลอดชีวิต และพัฒนาคนทุกช่วงวัยอย่างยั่งยืน				
กลยุทธ์ พัฒนาระบบการกำกับคุณภาพและมาตรฐานหลักสูตรสอดคล้องกับความต้องการตลาดแรงงาน	●	●	●	
กลยุทธ์ พัฒนาทักษะพื้นฐานและสิ่งแวดล้อมในการใช้ชีวิต เพื่อสนับสนุนการเรียนรู้ของผู้เรียน	●	●	●	●
กลยุทธ์ ส่งเสริมศิลปะและวัฒนธรรมบูรณาการการเรียนการสอนเพื่อเสริมสร้างเป็นพลเมืองให้แก่ผู้เรียน	●	●	●	●
ประเด็นยุทธศาสตร์ที่ ๒ สร้างความเสมอภาคทางสังคม สร้างและขยายโอกาสทางการศึกษา				
กลยุทธ์ สร้างโอกาสการเข้าถึงบริการ ทางวิชาการศึกษาอย่างทั่วถึงและเป็นธรรมโดยไม่ทิ้งใครไว้ข้างหลัง	●	●	●	●
ประเด็นยุทธศาสตร์ที่ ๓ การวิจัย เทคโนโลยี และนวัตกรรมทางการศึกษา				
กลยุทธ์ ส่งเสริมการวิจัยและการสร้างความร่วมมือและการถ่ายทอดองค์ความรู้เพื่อการพัฒนาสังคม เศรษฐกิจ และสิ่งแวดล้อม	●	●	●	●
ประเด็นยุทธศาสตร์ที่ ๔ พลิกโฉมสถาบันอุดมศึกษา แบบตลาดวิชา				
กลยุทธ์ พัฒนาการบริหารจัดการศึกษาเชิงธรรมาภิบาล	●	●	●	●
กลยุทธ์ ยกกระดับคุณภาพและทักษะของบุคลากรให้เป็นชุมชนทางวิชาการที่สังคมยอมรับ	●	●	●	●

๔ ประเด็นยุทธศาสตร์ / ๗ เป้าประสงค์ / ๗ กลยุทธ์

ประเด็นยุทธศาสตร์ที่ ๑	ส่งเสริมการศึกษาตลอดชีวิตและพัฒนาคนทุกช่วงวัยอย่างยั่งยืน
เป้าประสงค์ที่ ๑	๑. กำลังคนได้รับการเสริมสร้างศักยภาพและสามารถปฏิบัติงานที่ตรงกับสาขาวิชา
กลยุทธ์ที่ ๑	พัฒนาระบบการกำกับคุณภาพและมาตรฐานหลักสูตร สอดคล้องกับความต้องการตลาดแรงงาน
เป้าประสงค์ที่ ๒	๑. กำลังคนได้รับการสร้างเสริมทักษะและสภาพแวดล้อมพื้นฐานเพื่อประสิทธิภาพของการเรียนรู้
กลยุทธ์ที่ ๒	พัฒนาทักษะพื้นฐานและสิ่งแวดล้อมในการใช้ชีวิต เพื่อสนับสนุนการเรียนรู้ของผู้เรียน
เป้าประสงค์ที่ ๓	กำลังคนและผู้รับบริการจากผลการบูรณาการการอนุรักษ์ เสริมสร้าง ทักษะ ต่อยอดศิลปะและวัฒนธรรม มีความตระหนักต่อการดำรงชีวิตและเป็นมิตรกับสิ่งแวดล้อม
กลยุทธ์ที่ ๓	ส่งเสริมศิลปะและวัฒนธรรมบูรณาการการเรียนการสอนเพื่อเสริมสร้างเป็นพลเมืองให้แก่ผู้เรียน
ประเด็นยุทธศาสตร์ที่ ๒	สร้างความเสมอภาคทางสังคม สร้างและขยายโอกาสทางการศึกษา
เป้าประสงค์ที่ ๑	มีการขยายโอกาสการเข้าถึงบริการวิชาการของหน่วยงานโดยไม่ทิ้งใครไว้ข้างหลังทั้งส่วนกลางและส่วนภูมิภาคที่สอดคล้องกับความต้องการของคนในพื้นที่ เพื่อสร้างคุณภาพชีวิตหรือต่อยอดการเรียนรู้ตลอดชีวิต
กลยุทธ์ที่ ๑	สร้างโอกาสการเข้าถึงบริการ ทางวิชาการศึกษาอย่างทั่วถึงและเป็นธรรมโดยไม่ทิ้งใครไว้ข้างหลัง
ประเด็นยุทธศาสตร์ที่ ๓	การวิจัย เทคโนโลยี และนวัตกรรมทางการศึกษา
เป้าประสงค์ที่ ๑	คณะรัฐศาสตร์มีผลงานวิจัยสร้างองค์ความรู้เทคโนโลยีและนวัตกรรมที่ถูกเผยแพร่ ถ่ายทอดและถูกนำไปประยุกต์ใช้เพื่อให้เกิดประโยชน์ต่อประเทศ
กลยุทธ์ที่ ๑	ส่งเสริมการวิจัยและการสร้างความร่วมมือและการถ่ายทอดองค์ความรู้เพื่อการพัฒนาสังคมเศรษฐกิจและสิ่งแวดล้อม
ประเด็นยุทธศาสตร์ที่ ๔	พลิกโฉมสถาบันอุดมศึกษาแบบตลาดวิชา
เป้าประสงค์ที่ ๑	คณะรัฐศาสตร์มีประสิทธิภาพ มีความคล่องตัวในการบริหารจัดการมีผลสัมฤทธิ์และเกิดความคุ้มค่าในการจัดการศึกษาโดยยึดหลักธรรมาภิบาล
กลยุทธ์ที่ ๑	พัฒนาการบริหารจัดการศึกษาเชิงธรรมาภิบาล
เป้าประสงค์ที่ ๒	มีการสร้างเสริมอาจารย์และบุคลากรของคณะรัฐศาสตร์ ให้มีศักยภาพสูงและเชี่ยวชาญเฉพาะศาสตร์
กลยุทธ์ที่ ๒	ยกระดับคุณภาพและทักษะของบุคลากรให้เป็นชุมชนทางวิชาการที่สังคมยอมรับ

วิสัยทัศน์

“สร้างความเสมอภาคทางการศึกษาด้านรัฐศาสตร์ ส่งเสริมพัฒนาการเรียนการสอน และบริการวิชาการสู่ความเป็นเลิศ”

พันธกิจ

คณะรัฐศาสตร์ยึดหลักการจัดการอุดมศึกษา ในการรับผิดชอบต่อสังคม มีเสรีภาพทางวิชาการ มีความเป็นอิสระ มีความเสมอภาคและธรรมาภิบาล ในการบริหารจัดการในพันธกิจดังนี้

๑. สนับสนุนและส่งเสริมกระจายโอกาส ความเสมอภาคและความเป็นธรรมทางการศึกษาหลากหลายรูปแบบ และหลากหลายสาขาวิชาในลักษณะการศึกษาเพื่อปวงชน ให้มีความรู้คู่คุณธรรม

๒. สนับสนุนและส่งเสริมการวิจัยและพัฒนาเชิงบูรณาการ เพื่อนำไปใช้ประโยชน์

๓. สนับสนุนและส่งเสริมการบริการวิชาการแก่ภาครัฐ ภาคเอกชน และภาคประชาชน เพื่อความมั่นคงและยั่งยืน

๔. สนับสนุนและส่งเสริมการทำนุบำรุงศิลปวัฒนธรรม

๕. ส่งเสริม และพัฒนาการบริหารจัดการตามแนวทางของการบริหารจัดการบ้านเมืองที่ดี

ปรัชญา

- ให้การศึกษาทางรัฐศาสตร์อย่างเสมอภาค เป็นธรรม ทัวถึง และมุ่งสู่สากล

ปณิธาน

- มุ่งบุกเบิก ค้นคว้า พัฒนาและบูรณาการความรู้ทางรัฐศาสตร์

ค่านิยมองค์กร

- สร้างวิชาการสู่ความเป็นเลิศ ความยั่งยืน การตอบสนอง ความมีเอกลักษณ์

อัตลักษณ์

- ผลิตภัณฑ์ให้มีความรู้คู่คุณธรรม

เอกลักษณ์

- มหาวิทยาลัยแบบตลาดวิชาควบคู่แบบจำกัดจำนวน

ประเด็นยุทธศาสตร์ที่ ๑	ประเด็นยุทธศาสตร์ที่ ๒	ประเด็นยุทธศาสตร์ที่ ๓	ประเด็นยุทธศาสตร์ที่ ๔
ส่งเสริมการศึกษาตลอดชีวิตและพัฒนาคนทุกช่วงวัยอย่างยั่งยืน	สร้างความเสมอภาคทางสังคมสร้างและขยายโอกาสทางการศึกษา	การวิจัย เทคโนโลยี และนวัตกรรมทางการศึกษา	พลิกโฉมสถาบันอุดมศึกษา แบบตลาดวิชา
เป้าประสงค์	เป้าประสงค์	เป้าประสงค์	เป้าประสงค์
๑. กำลังคนได้รับการเสริมสร้างศักยภาพและสามารถปฏิบัติงานที่ตรงกับสาขาวิชา ๒. กำลังคนได้รับการสร้างเสริมทักษะ และสภาพแวดล้อมพื้นฐาน เพื่อประสิทธิภาพของการเรียนรู้ ๓. กำลังคนและผู้รับบริการจากผลการบูรณาการ การอนุรักษ์ เสริมสร้าง ทักษะ ต่อยอดศิลปะและวัฒนธรรม มีความตระหนักต่อการดำรงชีวิตและเป็นมิตรกับสิ่งแวดล้อม	๑. มีการขยายโอกาสการเข้าถึงบริการวิชาการของหน่วยงานโดยไม่ทิ้งใครไว้ข้างหลังทั้งส่วนกลางและส่วนภูมิภาคที่สอดคล้องกับความต้องการของคนในพื้นที่ เพื่อสร้างคุณภาพชีวิตหรือต่อยอดการเรียนรู้ตลอดชีวิต	๑. คณะรัฐศาสตร์มีผลงานวิจัยสร้างองค์ความรู้เทคโนโลยี และนวัตกรรมที่ถูกเผยแพร่ ถ่ายทอดและถูกนำไปประยุกต์ใช้เพื่อให้เกิดประโยชน์ต่อประเทศ	๑. คณะรัฐศาสตร์มีประสิทธิภาพ มีความคล่องตัวในการบริหารจัดการมีผลสัมฤทธิ์และเกิดความคุ้มค่าในการจัดการศึกษาโดยยึดหลักธรรมาภิบาล ๒. มีการสร้างเสริมอาจารย์และบุคลากรของคณะรัฐศาสตร์ ให้มีศักยภาพสูงและเชี่ยวชาญเฉพาะศาสตร์
กลยุทธ์	กลยุทธ์	กลยุทธ์	กลยุทธ์
๑. พัฒนาระบบการกำกับคุณภาพและมาตรฐานหลักสูตร สอดคล้องกับความต้องการตลาดแรงงาน ๒. พัฒนาทักษะพื้นฐานและสิ่งแวดล้อมในการใช้ชีวิต เพื่อสนับสนุนการเรียนรู้ของผู้เรียน ๓. ส่งเสริมศิลปะและวัฒนธรรมบูรณาการการเรียนการสอนเพื่อเสริมสร้างเป็นพลเมืองให้แก่ผู้เรียน	๑. สร้างโอกาสการเข้าถึงบริการทางวิชาการ การศึกษา อย่างทั่วถึงและเป็นธรรมโดยไม่ทิ้งใครไว้ข้างหลัง	๑. ส่งเสริมการวิจัยและการสร้างความร่วมมือและการถ่ายทอดองค์ความรู้เพื่อการพัฒนาสังคมเศรษฐกิจและสิ่งแวดล้อม	๑. พัฒนาการบริหารจัดการศึกษาเชิงธรรมาภิบาล ๒. ยกระดับคุณภาพและทักษะของบุคลากรให้เป็นชุมชนทางวิชาการที่สังคมยอมรับ
โครงการ/ผลผลิต/กิจกรรม	โครงการ/ผลผลิต/กิจกรรม	โครงการ/ผลผลิต/กิจกรรม	โครงการ/ผลผลิต/กิจกรรม
๑. โครงการประเมินคุณภาพหลักสูตร ๒. โครงการประเมินบัณฑิตปริญญาตรีได้งานทำหรือประกอบอาชีพอิสระภายใน ๑ ปี ๓. โครงการประเมินความพึงพอใจของผู้ใช้บัณฑิตที่มีต่อผู้สำเร็จการศึกษา ๔. โครงการพัฒนาและส่งเสริมกิจการนักศึกษา ๕. โครงการสืบสานศิลปวัฒนธรรมและภูมิปัญญาไทยบูรณาการ ร่วมกับการเรียนการสอน การวิจัย หรือบริการวิชาการแก่สังคม	๑. โครงการบริการวิชาการสู่สังคมตามความต้องการของท้องถิ่นหรือชุมชนในรูปแบบจัดหารายได้ทั้งส่วนกลางและส่วนภูมิภาค ๒. โครงการบริการวิชาการแก่ชุมชนของคณะในรูปแบบให้เปล่าโดยไม่คิดค่าใช้จ่าย ด้านสังคมศาสตร์ ๓. โครงการฝึกอบรมเชิงบูรณาการ ระหว่างศาสตร์วิชา ๔. โครงการประชาสัมพันธ์รับสมัครนักศึกษาใหม่ทุกระดับการศึกษา	๑. โครงการวิจัยสร้างองค์ความรู้ และถ่ายทอดเทคโนโลยีที่แล้วเสร็จ ๒. โครงการและงบประมาณในระบบวิจัยและนวัตกรรมที่ส่งคำขอของงบประมาณสอดคล้องกับแผนวิทยาศาสตร์ วิจัย และนวัตกรรมของมหาวิทยาลัย	๑. โครงการการประเมินคุณธรรมและความโปร่งใสในการดำเนินงานของผู้บริหาร ๒. โครงการประเมินคุณภาพการศึกษาภายใน ระบบ QA ๓. การพัฒนาบุคลากรและระบบการดำเนินงานด้านการประกันคุณภาพการศึกษา ๔. โครงการเสริมสร้างศักยภาพอาจารย์และบุคลากรของคณะรัฐศาสตร์

รายละเอียดแผนปฏิบัติราชการ ๕ ปี (พ.ศ. ๒๕๖๖ – ๒๕๗๐) คณะรัฐศาสตร์ มหาวิทยาลัยรามคำแหง

หน่วย : ล้านบาท

ประเด็นยุทธศาสตร์/ เป้าประสงค์/ กลยุทธ์	ตัวชี้วัด เป้าประสงค์	ค่าเป้าหมายประจำปี งบประมาณ พ.ศ. ๒๕๖๖-๒๕๗๐					ที่มา	โครงการ/กิจกรรม/ ผลผลิต	วงเงินงบประมาณประจำปีงบประมาณ พ.ศ. ๒๕๖๖ – ๒๕๗๐										หน่วยงาน รับผิดชอบ		
		๒๕๖๖	๒๕๖๗	๒๕๖๘	๒๕๖๙	๒๕๗๐			๒๕๖๖		๒๕๖๗		๒๕๖๘		๒๕๖๙		๒๕๗๐			รวม ปีงบประมาณ ๒๕๖๖ - ๒๕๗๐	
									แผ่นดิน	รายได้	แผ่นดิน	รายได้	แผ่นดิน	รายได้	แผ่นดิน	รายได้	แผ่นดิน	รายได้		แผ่นดิน	รายได้
ประเด็นยุทธศาสตร์ที่ ๑ ส่งเสริมการศึกษาตลอดชีวิต และพัฒนาคนทุกช่วงวัยอย่างยั่งยืน																					
เป้าประสงค์ที่ ๑																					
กำลังคนได้รับการเสริม																					
สร้างศักยภาพและปฏิบัติ																					
งานที่ตรงกับสาขาวิชา																					
กลยุทธ์ที่ ๑																					
พัฒนาระบบกำกับ	๑. จำนวนหลักสูตรที่ได้	ร้อยละ	ร้อยละ	ร้อยละ	ร้อยละ	ร้อยละ	ม.ร.	๑ โครงการประเมินคุณภาพ												- งานบริการ	
คุณภาพและมาตรฐาน	มาตรฐาน	๑๐๐	๑๐๐	๑๐๐	๑๐๐	๑๐๐		หลักสูตร												การศึกษา	
หลักสูตรสอดคล้องกับ																				- งานประกัน	
ความต้องการตลาดแรงงาน																				คุณภาพ	
																				การศึกษา	
																				- คณะกรรมการ	
																				ประจำหลักสูตร	
	๒. ร้อยละของผู้สำเร็จการ	ร้อยละ	ร้อยละ	ร้อยละ	ร้อยละ	ร้อยละ	อว.	๒. โครงการประเมินบัณฑิต													
ศึกษาระดับอุดมศึกษา ได้งาน	๗๕	๗๕	๗๕	๗๕	๗๕			ปริญญาตรีได้งานทำหรือ													
ทำหรือประกอบอาชีพอิสระ								ประกอบอาชีพอิสระ													- งานบริการ
ภายใน ๑ ปี								ภายใน ๑ ปี													การศึกษา
	๓. ระดับความพึงพอใจของ	ระดับ	ระดับ	ระดับ	ระดับ	ระดับ	อว.	๓. โครงการประเมินความ													- กองแผนงาน
นายจ้างที่มีต่อคุณลักษณะ	๓.๖๕	๓.๖๕	๓.๖๕	๓.๖๕	๓.๖๕			พึงพอใจของผู้ใช้บัณฑิต													ม.ร.
ของบัณฑิต คณะรัฐศาสตร์								ที่มีต่อผู้สำเร็จการศึกษา													

ประเด็นยุทธศาสตร์/ เป้าประสงค์/ กลยุทธ์	ตัวชี้วัด เป้าประสงค์	ค่าเป้าหมายประจำปี งบประมาณ พ.ศ. ๒๕๖๖-๒๕๗๐					ที่มา	โครงการ/กิจกรรม/ ผลผลิต	วงเงินงบประมาณประจำปีงบประมาณ พ.ศ. ๒๕๖๖ - ๒๕๗๐										หน่วยงาน รับผิดชอบ				
		๒๕๖๖	๒๕๖๗	๒๕๖๘	๒๕๖๙	๒๕๗๐			๒๕๖๖		๒๕๖๗		๒๕๖๘		๒๕๖๙		๒๕๗๐			รวม ปีงบประมาณ ๒๕๖๖ - ๒๕๗๐			
									แผ่นดิน	รายได้	แผ่นดิน	รายได้	แผ่นดิน	รายได้	แผ่นดิน	รายได้	แผ่นดิน	รายได้		แผ่นดิน	รายได้		
เป้าประสงค์ที่ ๒																							
กำลังคนได้รับการเสริม																							
สร้างทักษะและสภาพ																							
แวดล้อมพื้นฐานเพื่อ																							
ประสิทธิภาพของการ																							
เรียนรู้																							
กลยุทธ์ที่ ๒																							
พัฒนาทักษะพื้นฐานและ	๑. ร้อยละนักศึกษาที่	ร้อยละ	ร้อยละ	ร้อยละ	ร้อยละ	ร้อยละ	ม.ร.	๑. โครงการพัฒนาและ	-	๐.๐๖๐	-	๐.๐๖๐	-	๐.๐๖๐	-	๐.๐๖๐	-	๐.๐๖๐	-	๐.๓๐๐	-	๐.๓๐๐	- งานบริการ
สิ่งแวดล้อมในการใช้ชีวิต	ร่วมโครงการมีความรู้	๗๕	๗๖	๗๗	๗๘	๗๙		ส่งเสริมกิจการนักศึกษา														การศึกษา	
เพื่อสนับสนุนการเรียนรู้	เพิ่มขึ้น และสามารถ																					- หน่วยงานการ	
ของผู้เรียน	นำไปปฏิบัติได้จริง																					นักศึกษา	
เป้าประสงค์ที่ ๓																							
กำลังคนและผู้รับบริการ																							
จากผลการบูรณาการ การ																							
อนุรักษ์เสริมสร้าง ทักษะ																							
ต่อยอดศิลปะวัฒนธรรมมี																							
ความตระหนักต่อการ																							
ดำรงชีวิตและเป็นมิตรกับ																							
สิ่งแวดล้อม																							
กลยุทธ์ที่ ๓																							
ส่งเสริมศิลปะและ	๑. ร้อยละโครงการทำนุบำรุง	ร้อยละ	ร้อยละ	ร้อยละ	ร้อยละ	ร้อยละ	อ.ว.	๑. โครงการสืบสาน	-	๐.๐๓๐	-	๐.๐๓๐	-	๐.๐๓๐	-	๐.๐๓๐	-	๐.๐๓๐	-	๐.๑๕๐	-	๐.๑๕๐	- ศูนย์การเมือง
วัฒนธรรมบูรณาการการ	ศิลปะ และวัฒนธรรมที่มีการ	๘๐	๘๕	๙๐	๙๕	๙๕		ศิลปวัฒนธรรม และภูมิ														สังคม และ	
เรียนการสอนเพื่อเสริม	บูรณาการด้านศิลปะ และ							ปัญญาไทย บูรณาการร่วมกับ														อาณานิคม	
สร้างเป็นพลเมืองให้แก่	วัฒนธรรมร่วมกับการเรียนการ							การเรียนการสอนการวิจัย														ศึกษา	
ผู้เรียน	สอนหรือการวิจัยหรือบริการ							หรือบริการวิชาการแก่สังคม															
	วิชาการแก่สังคม																						

ประเด็นยุทธศาสตร์/ เป้าประสงค์/ กลยุทธ์	ตัวชี้วัด เป้าประสงค์	ค่าเป้าหมายประจำปี งบประมาณ พ.ศ. ๒๕๖๖-๒๕๗๐					ที่มา	โครงการ/กิจกรรม/ ผลผลิต	วงเงินงบประมาณประจำปีงบประมาณ พ.ศ. ๒๕๖๖ – ๒๕๗๐										หน่วยงาน รับผิดชอบ				
		๒๕๖๖	๒๕๖๗	๒๕๖๘	๒๕๖๙	๒๕๗๐			๒๕๖๖		๒๕๖๗		๒๕๖๘		๒๕๖๙		๒๕๗๐			รวม ปีงบประมาณ ๒๕๖๖ - ๒๕๗๐			
									แผ่นดิน	รายได้	แผ่นดิน	รายได้	แผ่นดิน	รายได้	แผ่นดิน	รายได้	แผ่นดิน	รายได้		แผ่นดิน	รายได้	แผ่นดิน	รายได้
ประเด็นยุทธศาสตร์ที่ ๓ การวิจัย เทคโนโลยี และนวัตกรรมทางการศึกษา																							
เป้าประสงค์ที่ ๑																							
คณะรัฐศาสตร์มีผลงานวิจัย																							
สร้างองค์ความรู้เทคโนโลยี																							
และนวัตกรรมที่ถูกเผยแพร่																							
ถ่ายทอดและถูกนำไป																							
ประยุกต์ใช้ให้เกิดประโยชน์																							
ต่อประเทศ																							
กลยุทธ์ที่ ๑																							
ส่งเสริมการวิจัยและการ	๑. จำนวนบทความที่ตีพิมพ์ และ	ร้อยละ	ร้อยละ	ร้อยละ	ร้อยละ	ร้อยละ	อว.	๑. โครงการวิจัยสร้างองค์															
สร้างความร่วมมือ และการ	เผยแพร่ในวารสารวิชาการระดับ	๓๐	๓๐	๓๐	๓๐	๓๐		ความรู้และถ่ายทอดเทคโนโลยี															
ถ่ายทอดองค์ความรู้เพื่อการ	ชาติและนานาชาติ							ที่แล้วเสร็จ															
พัฒนาสังคมเศรษฐกิจ และ	๒. ร้อยละของการได้รับจัดสรร	ร้อยละ	ร้อยละ	ร้อยละ	ร้อยละ	ร้อยละ		๒. ร้อยละของการได้รับ	-	๐.๕๑๔	-	๐.๕๔๙	-	๐.๕๘๘	-	๐.๖๒๙	-	๐.๖๗๓	-	๒.๙๕๓	-	งานบริการ	
สิ่งแวดล้อม	งบประมาณในระดับวิจัย และ	๖๐	๖๐	๖๕	๖๕	๖๕		จัดสรรงบประมาณในระบบ													-	หน่วยส่งเสริม	
	นวัตกรรมที่สอดคล้องกับแผน							วิจัย และนวัตกรรมที่สอดคล้องกับแผนวิทยาศาสตร์														-	และพัฒนาทาง
	วิทยาศาสตร์วิจัยและนวัตกรรม							วิจัย และนวัตกรรมของ														-	วิชาการ
	ของมหาวิทยาลัย							มหาวิทยาลัย														-	หน่วยวิจัย
ประเด็นยุทธศาสตร์ที่ ๔ พลิกโฉมสถาบันอุดมศึกษาแบบตลาดวิชา																							
เป้าประสงค์ที่ ๑																							
คณะรัฐศาสตร์มี																							
ประสิทธิภาพมีความคล่อง																							
ตัวในการบริหารจัดการ																							
มีผลสัมฤทธิ์และเกิดความ																							
คุ้มค่าในการจัดการศึกษา																							
โดยยึดหลักธรรมาภิบาล																							
กลยุทธ์ที่ ๑																							
การพัฒนาการบริหารจัด	๑. ผลการประเมินคุณธรรม	ระดับ	ระดับ	ระดับ	ระดับ	ระดับ	ม.ร.	๑. โครงการการประเมิน															
การศึกษาเชิงธรรมาภิบาล	และความโปร่งใสในการดำเนิน	๓.๗๐	๓.๗๐	๓.๗๐	๓.๗๐	๓.๗๐		คุณธรรมและความโปร่งใส															
	งานของผู้บริหาร							ในการดำเนินงานของผู้															
								บริหาร															

ประเด็นยุทธศาสตร์/ เป้าประสงค์/ กลยุทธ์	ตัวชี้วัด เป้าประสงค์	ค่าเป้าหมายประจำปี งบประมาณ พ.ศ. ๒๕๖๖-๒๕๗๐					ที่มา	โครงการ/กิจกรรม/ ผลผลิต	วงเงินงบประมาณประจำปีงบประมาณ พ.ศ. ๒๕๖๖ – ๒๕๗๐										หน่วยงาน รับผิดชอบ			
		๒๕๖๖	๒๕๖๗	๒๕๖๘	๒๕๖๙	๒๕๗๐			๒๕๖๖		๒๕๖๗		๒๕๖๘		๒๕๖๙		๒๕๗๐			รวม ปีงบประมาณ ๒๕๖๖ - ๒๕๗๐		
									แผ่นดิน	รายได้	แผ่นดิน	รายได้	แผ่นดิน	รายได้	แผ่นดิน	รายได้	แผ่นดิน	รายได้		แผ่นดิน	รายได้	
	๒. ผลการประเมินคุณภาพการ ศึกษาภายใน ระดับดี	ระดับ	ระดับ	ระดับ	ระดับ	ระดับ	อว.	๒. โครงการประเมินคุณภาพ การศึกษาภายใน ระบบ QA														- งานประกัน คุณภาพ การศึกษา
	๓. ระดับความรู้ความเข้าใจ	ระดับ	ระดับ	ระดับ	ระดับ	ระดับ		๓. โครงการพัฒนาบุคลากร และระบบการดำเนินงานด้าน ประกันคุณภาพการศึกษา														
		๓.๕๑	๓.๕๑	๓.๕๑	๓.๕๑	๓.๕๑																
เป้าประสงค์ที่ ๒																						
มีการเสริมสร้างอาจารย์ และบุคลากร ของคณะ รัฐศาสตร์ ให้มีศักยภาพ สูงและเชี่ยวชาญเฉพาะ ศาสตร์																						
กลยุทธ์ที่ ๒																						
ยกระดับคุณภาพและ ทักษะบุคลากรให้เป็น ชุมชนทางวิชาการที่สังคม ยอมรับ	๑. ร้อยละจำนวนบุคลากรที่ได้ รับการพัฒนาตามสายงาน	ร้อยละ	ร้อยละ	ร้อยละ	ร้อยละ	ร้อยละ	ม.ร.	๑. โครงการเสริมสร้าง ศักยภาพอาจารย์ และ บุคลากรคณะรัฐศาสตร์	-	๐.๑๕๐	-	๐.๑๕๐	-	๐.๑๕๐	-	๐.๑๕๐	-	๐.๑๕๐	-	๐.๗๕๐	-	คณะกรรมการ บริหารและ พัฒนาบุคลากร ในคณะรัฐศาสตร์
	๑.๑ สายวิชาการ	๑๐๐	๑๐๐	๑๐๐	๑๐๐	๑๐๐																
	๑.๒ สายสนับสนุน	๖๐	๖๕	๗๐	๗๕	๘๐																

ประมาณการค่าใช้จ่ายทางการเงินของคณะรัฐศาสตร์ มหาวิทยาลัยรามคำแหง ทุกประเภทรายจ่ายปีงบประมาณ ปี ๒๕๖๖ - ๒๕๗๐

๑. จำแนกตามประเภทงบประมาณ

หน่วย : ล้านบาท

ประเภทเงินงบประมาณ	ปีงบประมาณ					รวม ๕ ปี
	๒๕๖๖	๒๕๖๗	๒๕๖๘	๒๕๖๙	๒๕๗๐	
งบประมาณรายจ่ายประจำปี (งบแผ่นดิน)	๔๙.๕๐๓๕	๕๒.๙๖๘๗	๕๖.๖๗๖๖	๖๐.๖๔๓๙	๖๔.๘๘๙๐	๒๘๔.๖๘๑๗
งบประมาณรายจ่ายจากรายได้	๒๑.๔๗๐๓	๒๒.๙๗๓๒	๒๔.๕๘๑๓	๒๖.๓๐๒๐	๒๘.๑๔๓๒	๑๒๓.๔๗๐๑
รวม : ปี	๗๐.๙๗๓๘	๗๕.๙๔๒๐	๘๑.๒๕๗๙	๘๖.๙๔๖๐	๙๓.๐๓๒๒	๔๐๘.๑๕๑๘

หมายเหตุ : ไม่รวมรายจ่ายงบลงทุน

๒. จำแนกตามประเภทงบประมาณตามภารกิจ

หน่วย : ล้านบาท

ประเภทการจัดสรรงบประมาณ	ปีงบประมาณ					รวม ๕ ปี
	๒๕๖๖	๒๕๖๗	๒๕๖๘	๒๕๖๙	๒๕๗๐	
งบประมาณตามภารกิจยุทธศาสตร์	๐.๘๓๓๖	๐.๘๙๒๐	๐.๙๕๔๔	๑.๐๒๑๒	๑.๐๙๒๗	๔.๗๙๓๘
งบประมาณตามภารกิจประจำ	๗๐.๑๔๐๒	๗๕.๐๕๐๐	๘๐.๓๐๓๕	๘๕.๖๒๔๘	๙๑.๙๓๙๕	๔๐๓.๓๕๘๐
รวม : ปี	๗๐.๙๗๓๘	๗๕.๙๔๒๐	๘๑.๒๕๗๙	๘๖.๙๔๖๐	๙๓.๐๓๒๒	๔๐๘.๑๕๑๘

หมายเหตุ : ไม่รวมรายจ่ายงบลงทุน

** จากประมาณการค่าใช้จ่ายข้างต้นจัดเป็นกรอบทางการเงินที่มหาวิทยาลัยจะนำไปเชื่อมโยงกับแผนกลยุทธ์ทางการเงิน เพื่อให้แผนของมหาวิทยาลัยมีงบประมาณเพียงพอสามารถนำมาปฏิบัติได้ในโครงการ/กิจกรรมของผลผลิตให้เป็นรูปธรรม

แนวทางการแปลงแผนปฏิบัติการสู่ภาคปฏิบัติ

➤ การบริหารจัดการ

แผนปฏิบัติการมหาวิทยาลัยรามคำแหงจะเน้นที่การมีส่วนร่วมและสร้างความเข้าใจความร่วมมือในการนำแผนไปจัดทำแผนปฏิบัติการประจำปีของมหาวิทยาลัยและของหน่วยงาน โดยมีคณะกรรมการประสานงานและติดตามแผนกลยุทธ์ทั้งระดับมหาวิทยาลัยและระดับหน่วยงานรับผิดชอบในการขับเคลื่อน

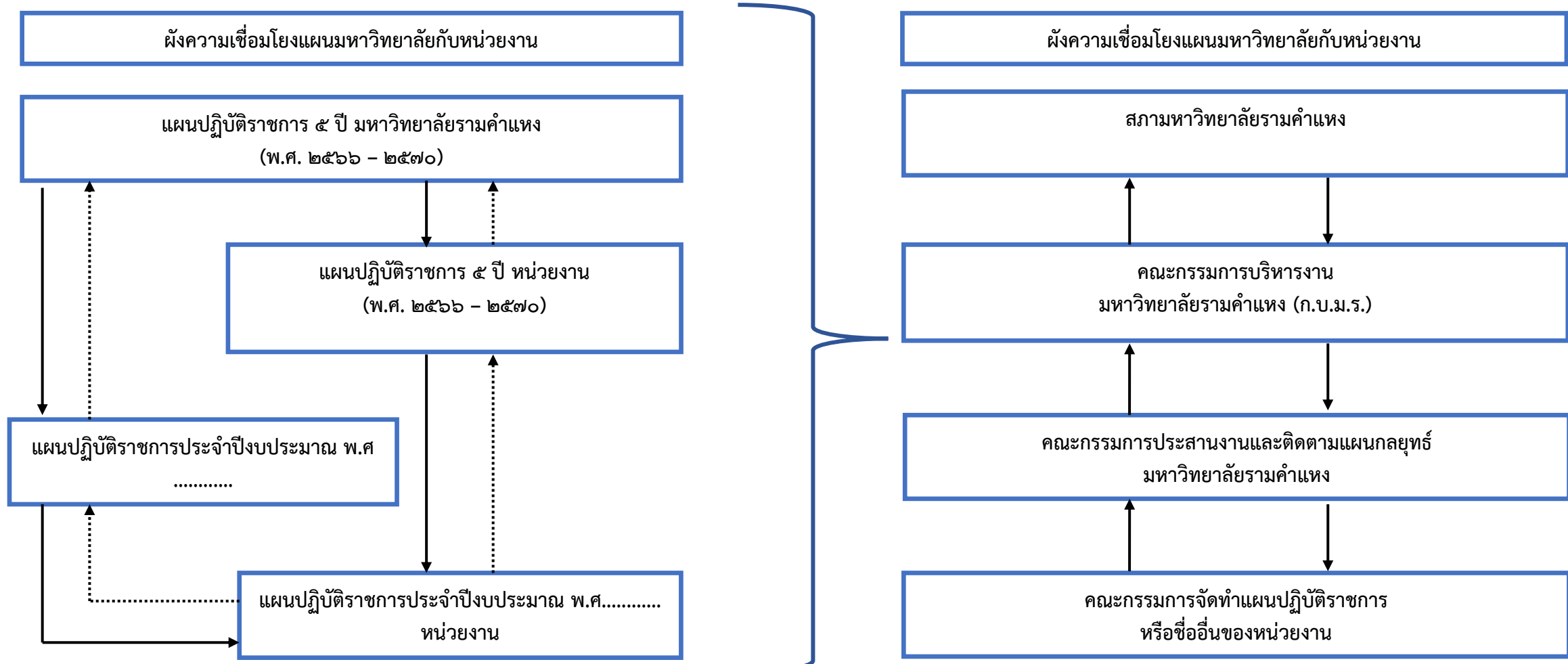
๑. แปลงแผนสู่การปฏิบัติให้สอดคล้องเชื่อมโยงกับแผนปฏิบัติการ
๒. ทบทวนและปรับแผนปฏิบัติการของมหาวิทยาลัยให้สอดคล้องกับการเปลี่ยนแปลง

➤ การติดตามประเมินผล

ให้มีการติดตามและรายงานผลการแปลงแผนสู่การปฏิบัติ เพื่อให้การดำเนินงานสอดคล้องกับประเด็นยุทธศาสตร์ เป้าประสงค์ และกลยุทธ์เพื่อตอบสนองพันธกิจ ปรัชญา และวิสัยทัศน์ โดยการจัดทำรายงานผลการดำเนินงานตามที่กำหนดต่อคณะกรรมการของมหาวิทยาลัยพิจารณาตามลำดับ

ผังการบริหารจัดการ

๑. แผนบริหาร ราชการแผ่นดิน (แผนยุทธศาสตร์ ๒๐ ปี)	๒. แผนแม่บท ภายใต้ยุทธศาสตร์ชาติ พ.ศ. ๒๕๖๑ - ๒๕๘๐	๓. แผนปฏิรูป ประเทศ	๔. แผนพัฒนาเศรษฐกิจ และสังคมแห่งชาติ ฉบับที่ ๑๓	๕. แผนปฏิบัติราชการ กระทรวงการ อุดมศึกษา วิทยาศาสตร์ วิจัยและ นวัตกรรม	๖. แผนด้านการอุดมศึกษา เพื่อผลิตและพัฒนากำลังคน ของประเทศ ฉบับปรับปรุง พ.ศ. ๒๕๖๖ - ๒๕๗๐	๗. แผนด้าน วิทยาศาสตร์ วิจัยและ นวัตกรรม พ.ศ. ๒๕๖๖ - ๒๕๗๐	๘. นโยบาย มหาวิทยาลัย รามคำแหง
---	---	------------------------	---	--	---	---	--------------------------------------



คำอธิบายวิสัยทัศน์

“สร้างความเสมอภาคทางการศึกษาด้านรัฐศาสตร์ ส่งเสริมพัฒนาการเรียนการสอน และบริการวิชาการสู่ความเป็นเลิศ”

สร้างความเสมอภาคทางการศึกษาด้านรัฐศาสตร์

หมายถึง

การให้ความสำคัญกับโอกาสทางการศึกษา ความเสมอภาคและเท่าเทียมกันทางการศึกษาด้านรัฐศาสตร์แก่ประชาชนทั่วไปอย่างหลากหลายรูปแบบ

ส่งเสริมพัฒนาการเรียนการสอน

หมายถึง

การให้ความสำคัญกับการบุกเบิก ค้นคว้า วิจัย และบูรณาการความรู้ทางรัฐศาสตร์

บริการวิชาการสู่ความเป็นเลิศ

หมายถึง การให้บริการทางวิชาการแก่ภาครัฐ ภาคเอกชน และภาคประชาชนเพื่อตอบสนองความต้องการใช้ทักษะ ความรู้ในการพัฒนาตนเองและสังคม